

หลักการและเหตุผล

เนื่องด้วย องค์การบริหารส่วนตำบล มุจลินท์ ได้จัดทำแผนพัฒนาท้องถิ่น (พ.ศ. ๒๕๖๖ - ๒๕๗๐) ทบทวน ครั้งที่ ๑ พ.ศ. ๒๕๖๕ ไปแล้วนั้น แต่ทั้งนี้ เนื่องจากองค์การบริหารส่วนตำบลมุจลินท์ มีความจำเป็นต้องแก้ไขแผนพัฒนาท้องถิ่น (พ.ศ. ๒๕๖๖ - ๒๕๗๐) ครั้งที่ ๑/๒๕๖๖ ๖ ให้ถูกต้องตามที่กระทรวงมหาดไทยให้องค์กรปกครองส่วนท้องถิ่น นำหมุดหมายในแผนพัฒนาเศรษฐกิจและสังคมแห่งชาติ ฉบับที่ ๑๓ มาจัดทำรายละเอียดที่มีความสอดคล้องหรือเชื่อมโยงกับยุทธศาสตร์ชาติ ๒๐ ปี แผนพัฒนาจังหวัด/กลุ่มจังหวัด/ภาค ยุทธศาสตร์การพัฒนาขององค์กรปกครองส่วนท้องถิ่นในเขตจังหวัด และยุทธศาสตร์องค์กรปกครองส่วนท้องถิ่น ในส่วนที่ ๒ ยุทธศาสตร์ขององค์กรปกครองส่วนท้องถิ่น และส่วนที่ ๓ การนำแผนพัฒนาท้องถิ่นไปสู่การปฏิบัติ โดยเป็นอำนาจของผู้บริหารท้องถิ่นในการดำเนินการตามระเบียบกระทรวงมหาดไทยว่าด้วยการจัดทำแผนพัฒนาขององค์กรปกครองส่วนท้องถิ่น พ.ศ. ๒๕๔๘ และที่แก้ไขเพิ่มเติม ข้อ ๔ และ ข้อ ๒๑ มาดำเนินการโดยอนุโลมและให้ใช้เป็นการแก้ไขแผนพัฒนาท้องถิ่น ทั้งนี้ ให้ดำเนินการแล้วเสร็จภายใน ๑๒๐ วันนับแต่วันประกาศในราชกิจจานุเบกษา กรณีองค์กรปกครองส่วนท้องถิ่นไม่อาจดำเนินการแล้วเสร็จตามเวลาที่กำหนดดังกล่าว ให้ผู้บริหารท้องถิ่นดำเนินการตามที่เห็นสมควรและให้นำแนวทางการดำเนินงานตามหนังสือกระทรวงมหาดไทย ที่ มท ๐๘๑๐.๓/ว ๑๒๓๙ ลงวันที่ ๒๑ กุมภาพันธ์ ๒๕๖๕ มาเป็นแนวทางในการปฏิบัติด้วย รายละเอียดตามหนังสือกระทรวงมหาดไทย ที่ มท ๐๘๑๐.๓/ว ๖๐๘๖ ลงวันที่ ๑๙ สิงหาคม ๒๕๖๕ เรื่อง ชักซ้อมแนวทางปฏิบัติการใช้แผนพัฒนาท้องถิ่นขององค์กรปกครองส่วนท้องถิ่นเพื่อจัดทำบริการสาธารณะหรือกิจกรรมสาธารณะ ปัจจุบันได้มีประกาศใช้แผนพัฒนาเศรษฐกิจและสังคมแห่งชาติ ฉบับที่ ๑๓ (พ.ศ. ๒๕๖๖ - ๒๕๗๐) ในราชกิจจานุเบกษา เมื่อวันที่ ๑ พฤศจิกายน ๒๕๖๕

ดังนั้น เพื่อให้การแก้ไขโครงการพัฒนาในแผนพัฒนาท้องถิ่น (พ.ศ. ๒๕๖๖ - ๒๕๗๐) เป็นไปด้วยความถูกต้อง ตามระเบียบและหนังสือกระทรวงมหาดไทยดังกล่าว องค์การบริหารส่วนตำบล มุจลินท์ จึงอนุมัติแก้ไขแผนพัฒนาท้องถิ่น (พ.ศ. ๒๕๖๖ - ๒๕๗๐) ครั้งที่ ๑/๒๕๖๖ และดำเนินการประกาศใช้ต่อไป

องค์การบริหารส่วนตำบลมุจลินท์

มกราคม ๒๕๖๖

รายละเอียดแผนพัฒนาท้องถิ่น (พ.ศ.๒๕๖๖ – ๒๕๗๐) ทบพทวนครั้งที่ ๑ พ.ศ.๒๕๖๕
แก้ไข ครั้งที่ ๑/๒๕๖๖

องค์การบริหารส่วนตำบลมูจลินท์ อำเภอท่าม่วง จังหวัดลพบุรี
จากแผนพัฒนาท้องถิ่น (พ.ศ. ๒๕๖๖ – ๒๕๗๐) ทบพทวน ครั้งที่ ๑ พ.ศ.๒๕๖๕

รายละเอียดแก้ไขใหม่ ดังนี้

ส่วนที่ ๒ ยุทธศาสตร์องค์การปกครองส่วนท้องถิ่น

๒) แผนพัฒนาเศรษฐกิจและสังคมแห่งชาติ ฉบับที่ ๑๓ พ.ศ.๒๕๖๖ – ๒๕๗๐

ในการจัดทำแผนพัฒนาท้องถิ่น ต้องมีความ เชื่อมโยงของยุทธศาสตร์ในภาพรวม (Strategylinkage) ความเชื่อมโยงในเชิงยุทธศาสตร์ที่เชื่อมต่อกันเพื่อให้เกิดภาพรวม (Overview) การเชื่อมโยงจากจุดหนึ่งไปจุดหนึ่งในเชิงยุทธศาสตร์ โดยสามารถนำเข้าสู่รอยต่อที่เข้าหากันได้อย่างกลมกลืนแม้ว่าจะเรียกชื่อที่แตกต่างกันก็ตาม แต่ก็สามารถเดินทางไปด้วยกันได้ ในเชิงยุทธศาสตร์เป็นการเชื่อมโยงความสัมพันธ์ระหว่างยุทธศาสตร์ระดับมหภาคกับยุทธศาสตร์ขององค์การปกครองส่วนท้องถิ่น ได้แก่ (๑) ยุทธศาสตร์ชาติ ๒๐ ปี (๒) แผนพัฒนาเศรษฐกิจและสังคมแห่งชาติ (๓) แผนพัฒนาภาค/แผนพัฒนากลุ่มจังหวัด/แผนพัฒนาจังหวัด (๔) ยุทธศาสตร์การพัฒนาขององค์การปกครองส่วนท้องถิ่นในเขตจังหวัดและ (๕) ยุทธศาสตร์ขององค์การปกครองส่วนท้องถิ่น การกำหนดและการวิเคราะห์ความเชื่อมโยงองค์รวมที่นำไปสู่การพัฒนาท้องถิ่นจากยุทธศาสตร์ทุกระดับมีความสัมพันธ์หรือเชื่อมโยงกันอย่างไร เพื่อให้การพัฒนาท้องถิ่นสอดคล้องกับยุทธศาสตร์ระดับมหภาคและยุทธศาสตร์ขององค์การปกครองส่วนท้องถิ่นประกอบด้วย (๑) วิสัยทัศน์ (๒) ยุทธศาสตร์ (๓) เป้าประสงค์ (๔) ตัวชี้วัด (๕) ค่าเป้าหมาย (๖) กลยุทธ์ และ (๗) จุดยืนทางยุทธศาสตร์ ซึ่งองค์การบริหารส่วนตำบลมูจลินท์ ได้จัดทำแผนพัฒนาท้องถิ่น (พ.ศ. ๒๕๖๖ – ๒๕๗๐) ทบพทวน ครั้งที่ ๑ พ.ศ.๒๕๖๕ ที่มีความเชื่อมโยงของยุทธศาสตร์ดังกล่าว และเชื่อมโยงกับแผนพัฒนาเศรษฐกิจและสังคมแห่งชาติ ฉบับที่ ๑๓ ด้วย โดยนำหมุดหมายในแผนพัฒนาเศรษฐกิจและสังคมแห่งชาติ ฉบับที่ ๑๓ มาจัดทำรายละเอียดที่มีความสอดคล้องหรือเชื่อมโยงกับยุทธศาสตร์ชาติ ๒๐ ปี ประเด็นการพัฒนาจังหวัด ยุทธศาสตร์การพัฒนาขององค์การปกครองส่วนท้องถิ่นในเขตจังหวัดและยุทธศาสตร์องค์การปกครองส่วนท้องถิ่น ซึ่งมีรายละเอียดดังนี้

แผนพัฒนาเศรษฐกิจและสังคมแห่งชาติ ฉบับที่ ๑๓ มีสถานะเป็นแผนระดับที่ ๒ ซึ่งเป็นกลไกที่สำคัญในการแปลงยุทธศาสตร์ชาติไปสู่การปฏิบัติและใช้เป็นกรอบสำหรับการจัดทำแผนระดับที่ ๓ เพื่อให้การดำเนินงานของภาคีการพัฒนาที่เกี่ยวข้องสามารถสนับสนุนการบรรลุเป้าหมายตามยุทธศาสตร์ชาติตามกรอบระยะเวลาที่คาดหวังไว้ได้ โดยพระราชบัญญัติสภาพัฒนาการเศรษฐกิจและสังคมแห่งชาติ พ.ศ.๒๕๖๑บัญญัติให้แผนพัฒนาเศรษฐกิจและสังคมแห่งชาติ ฉบับที่ ๑๒ มีผลบังคับใช้ถึงวันที่ ๓๐ กันยายน ๒๕๖๕ ส่งผลให้กรอบระยะเวลา ๕ ปีของแผนพัฒนาเศรษฐกิจและสังคมแห่งชาติ ฉบับที่ ๑๓ เริ่มต้น ณ วันที่ ๑ ตุลาคม ๒๕๖๕ ครอบคลุมปีงบประมาณ พ.ศ. ๒๕๖๖ – ๒๕๗๐ ซึ่งเป็นระยะ ๕ ปีที่สองของยุทธศาสตร์ชาติทั้งนี้ การจัดทำแผนพัฒนาฯ ฉบับที่ ๑๓ อยู่บนความตั้งใจที่จะให้แผนมีจุดเน้นและเป้าหมายของการพัฒนาที่เป็นรูปธรรม สามารถบ่งบอกทิศทางพัฒนาที่ชัดเจนที่ประเทศควรมุ่งไปในระยะ ๕ ปีถัดไป โดยเป็นผลที่เกิดจากกระบวนการสังเคราะห์ข้อมูลอย่างรอบด้าน ทั้งสถานะของทุนในมิติต่างๆ บทเรียนของการพัฒนาที่ผ่านมาตลอด จนการเปลี่ยนแปลงของปัจจัยและเงื่อนไขที่มีอิทธิพลต่อสภาพพต่างๆ ของประเทศ รวมถึงการสนับสนุนให้ภาคีการพัฒนาทุกภาคส่วนเข้ามามีส่วนร่วมในการแลกเปลี่ยนความคิดเห็นอย่างกว้างขวางตั้งแต่ในขั้นตอนการกำหนดกรอบทิศทางของแผนไปจนถึงการยกยกร่างแผน นอกจากนี้ การจัดทำแผนพัฒนา ฉบับที่ ๑๓

ยังอยู่ในช่วงเวลาที่ทั่วโลกรวมถึงประเทศไทยต้องเผชิญกับข้อจำกัดหลากหลายประการที่เป็นผลสืบเนื่องจากสถานการณ์การแพร่ระบาดของโควิด-๑๙ ซึ่งไม่เพียงแต่ก่อให้เกิดการเจ็บป่วยและเสียชีวิตของประชากร แต่ยังส่งผลให้เกิดเงื่อนไขทางเศรษฐกิจและการดำเนินชีวิตของประชาชนทุกกลุ่ม นอกจากนี้ในระยะของแผนพัฒนาฯ ฉบับที่ ๑๓ ยังเป็นช่วงเวลาที่แนวโน้มของการพัฒนาของเทคโนโลยีอย่างก้าวกระโดด การเปลี่ยนแปลงสภาพภูมิอากาศที่มีความรุนแรงเพิ่มขึ้นการเป็นสังคมสูงวัยของประเทศไทยและหลายประเทศทั่วโลก ตลอดจนการเปลี่ยนแปลงด้านภูมิรัฐศาสตร์ระหว่างประเทศ ดังนั้น การขับเคลื่อนการพัฒนาประเทศท่ามกลางกระแสแนวโน้มการเปลี่ยนแปลงดังกล่าว จึงต้องให้ความสำคัญกับการเสริมสร้างความเข้มแข็งจากภายในให้สามารถเติบโตต่อไปได้อย่างมั่นคงท่ามกลางความผันแปรที่เกิดขึ้นรอบด้าน และคำนึงถึงผลประโยชน์ของประเทศทั้งทางเศรษฐกิจ สังคมและสิ่งแวดล้อมอย่างยั่งยืน

ในการกำหนดทิศทางของแผนพัฒนาฯ ฉบับที่ ๑๓ ให้ประเทศสามารถก้าวข้ามความท้าทายต่างๆ เพื่อให้ “ประเทศไทยมีความมั่นคง มั่งคั่ง ยั่งยืน เป็นประเทศพัฒนาแล้ว ด้วยการพัฒนาตามหลักปรัชญาของเศรษฐกิจพอเพียง” ตามเจตนารมณ์ของยุทธศาสตร์ชาติ ได้อาศัยหลักการและแนวคิด ๔ ประการ ดังนี้

๑. หลักปรัชญาของเศรษฐกิจพอเพียง
๒. การสร้างความสามารถในการ “ล้มแล้ว ลุกไว”
๓. เป้าหมายการพัฒนาอย่างยั่งยืนของสหประชาชาติ
๔. การพัฒนาเศรษฐกิจชีวภาพ เศรษฐกิจหมุนเวียน เศรษฐกิจสีเขียว

เพื่อถ่ายทอดเป้าหมายหลักไปสู่ภาพของการขับเคลื่อนที่ชัดเจนในลักษณะของวาระการพัฒนาที่เอื้อให้เกิดการทำงานร่วมกันของหลายหน่วยงานและหลายภาคส่วนในการผลักดันการพัฒนาเรื่องใดเรื่องหนึ่งให้เกิดผลได้อย่างเป็นรูปธรรม แผนพัฒนาฯ ฉบับที่ ๑๓ จึงได้กำหนดหมุดหมายการพัฒนา จำนวน ๑๓ หมุดหมาย ซึ่งเป็นการบ่งบอกถึงสิ่งที่ประเทศไทยปรารถนาจะ “เป็น” หรือมุ่งหวังจะ “มี” เพื่อสะท้อนประเด็นการพัฒนาที่มีลำดับความสำคัญสูงต่อการพลิกโฉมประเทศไทยสู่ “สังคมก้าวหน้า เศรษฐกิจสร้างมูลค่าอย่างยั่งยืน” โดยหมุดหมายทั้ง ๑๓ ประการ ดังนี้

หมุดหมายที่ ๑ ไทยเป็นประเทศชั้นนำด้านสินค้าเกษตรและเกษตรแปรรูปมูลค่าสูง

เป้าหมายหลักการพัฒนา

๑. การปรับโครงสร้างภาคการผลิตและบริการสู่เศรษฐกิจฐานนวัตกรรม
๒. การพัฒนาคนสำหรับโลกยุคใหม่
๓. การมุ่งสู่สังคมแห่งโอกาสและความเป็นธรรม
๔. การเปลี่ยนผ่านการผลิตและบริโภคไปสู่ความยั่งยืน
๕. การเสริมสร้างความสามารถของประเทศในการรับมือกับความเสี่ยงและการเปลี่ยนแปลงภายใต้บริบทโลกใหม่

เป้าหมายการพัฒนาระดับหมุดหมาย

เป้าหมายที่ ๑ มูลค่าเพิ่มของสินค้าเกษตรและเกษตรแปรรูปสูงขึ้น

- ตัวชี้วัดที่ ๑.๑ ผลิตภัณฑ์มวลรวมในประเทศสาขาเกษตรเติบโต ร้อยละ ๔.๕ ต่อปี
- ตัวชี้วัดที่ ๑.๒ รายได้สุทธิต่อครัวเรือนเกษตรกร ไม่ต่ำกว่า ๕๓๗,๐๐๐ บาทต่อครัวเรือน เมื่อสิ้นสุดแผน
- ตัวชี้วัดที่ ๑.๓ พื้นที่เกษตรอินทรีย์ เพิ่มขึ้นเป็น ๒.๐ ล้านไร่ และพื้นที่เกษตรที่ได้รับการรองรับตามหลักการปฏิบัติทางเกษตรที่ดีเพิ่มขึ้นเป็น ๒.๕ ล้านไร่ เมื่อสิ้นสุดแผน
- ตัวชี้วัดที่ ๑.๔ พื้นที่เพาะปลูกพืชไม่เหมาะสมลดลงร้อยละ ๑๐ เมื่อสิ้นสุดแผน

เป้าหมายที่ ๒ พัฒนาโครงสร้างพื้นฐานและระบบบริหารจัดการ เพื่อคุณภาพ ความมั่นคงอาหาร และความยั่งยืนของภาคเกษตร

ตัวชี้วัดที่ ๒.๑ ภาคเกษตรมีผลผลิตภาพการผลิตรวม เฉลี่ยร้อยละ ๑.๕ เมื่อสิ้นสุดแผน

ตัวชี้วัดที่ ๒.๒ มีตลาดกลางสินค้าเกษตรภูมิภาคในภาคเหนือ ๒ แห่ง ภาค

ตะวันออกเฉียงเหนือ ๒ แห่ง ภาคใต้ ๒ แห่ง ภาคกลาง ๑ แห่ง และภาคตะวันออก ๑ แห่ง เมื่อสิ้นสุดแผน

ตัวชี้วัดที่ ๒.๓ น้ำไหลลงอ่างเก็บน้ำทั้งประเทศมีปริมาณอย่างน้อย ๔๐,๐๐๐ ล้านลูกบาศก์

เมตรต่อปี เมื่อสิ้นสุดแผน

ตัวชี้วัดที่ ๒.๔ ระบบชลประทานมีประสิทธิภาพไม่ต่ำกว่าร้อยละ ๗๕ เมื่อสิ้นสุดแผน

ตัวชี้วัดที่ ๒.๕ เกิดการใช้น้ำซ้ำในพื้นที่เกษตรนอกเขตชลประทาน ไม่ต่ำกว่าร้อยละ ๗๕ เมื่อสิ้นสุดแผน

ตัวชี้วัดที่ ๒.๖ พื้นที่ที่สามารถลดความเสี่ยงภัยน้ำท่วม น้ำแล้งและเกิดระบบจัดการน้ำชุมชน จำนวน ๔,๐๐๐ ตำบล เมื่อสิ้นสุดแผน

เป้าหมายที่ ๓ เพิ่มศักยภาพและบทบาทของผู้ประกอบการเกษตรในฐานะหุ้นส่วนเศรษฐกิจของห่วงโซ่อุปทานที่ได้ส่วนแบ่งประโยชน์อย่างเหมาะสมและเป็นธรรม

ตัวชี้วัดที่ ๓.๑ จำนวนสหกรณ์ภาคเกษตรในชั้นที่ ๑ ตามเกณฑ์การจัดระดับความเข้มแข็ง สหกรณ์เพิ่มขึ้นอย่างน้อยร้อยละ ๑๘ เมื่อสิ้นสุดแผน

ตัวชี้วัดที่ ๓.๒ จำนวนกลุ่มเกษตรกรในชั้นที่ ๑ ตามเกณฑ์การจัดระดับความเข้มแข็งกลุ่มเกษตรกรเพิ่ม

ตัวชี้วัดที่ ๓.๓ จำนวนวิสาหกิจชุมชนในระดับดี ตามเกณฑ์การจัดระดับความเข้มแข็งวิสาหกิจชุมชนเพิ่มขึ้น อย่างน้อยร้อยละ ๓๕ เมื่อสิ้นสุดแผน

ตัวชี้วัดที่ ๓.๔ ผู้ประกอบการเกษตรเพิ่มขึ้นปีละ ๔,๐๐๐ ราย

กลยุทธ์

กลยุทธ์ที่ ๑ การประยุกต์ใช้เทคโนโลยีและนวัตกรรมแบบมุ่งเป้า เพื่อให้เกิดการยกระดับกระบวนการผลิตและสร้างมูลค่าเพิ่ม

กลยุทธ์ที่ ๒ การส่งเสริมการผลิตและการขยายตัวของตลาด ของสินค้าเกษตรและผลิตภัณฑ์เกษตรแปรรูปที่มีมูลค่าเพิ่มสูง

กลยุทธ์ที่ ๓ การขยายผลรูปแบบการเกษตรยั่งยืนที่เป็นมิตรกับสิ่งแวดล้อมและมีมูลค่าเพิ่มสูง จากแบบอย่างความสำเร็จในประเทศ

กลยุทธ์ที่ ๔ การพัฒนาระบบบริหารจัดการน้ำเพื่อการเกษตรให้มีความสมดุลระหว่างอุปสงค์และอุปทาน รวมทั้งการใช้น้ำซ้ำ

กลยุทธ์ที่ ๕ การส่งเสริมให้เอกชนลงทุนพัฒนาตลาดกลางและตลาดออนไลน์สินค้าเกษตร รวมถึงสินค้ากลุ่มปศุสัตว์และประมง

กลยุทธ์ที่ ๖ การสนับสนุนระบบประกันภัยและรับรองคุณภาพมาตรฐานสินค้าเกษตรและสินค้าเกษตรแปรรูปที่เกษตรกรเข้าถึงได้

กลยุทธ์ที่ ๗ การพัฒนาประสิทธิภาพการบริหารจัดการฟาร์มและกิจกรรมหลังการเก็บเกี่ยว เพื่อลดต้นทุนและเพิ่มมูลค่าผลผลิตของเกษตรกร

กลยุทธ์ที่ ๘ การส่งเสริมให้เกษตรกรมีที่ทำกินและรักษาพื้นที่เกษตรกรรมที่เหมาะสมไว้เป็นฐานการผลิตการเกษตร

กลยุทธ์ที่ ๙ การพัฒนาฐานข้อมูลและคลังข้อมูลที่เกี่ยวข้องกับการเกษตร รวมทั้งผลักดันให้มี
การใช้ข้อมูลอย่างมีประสิทธิภาพ

กลยุทธ์ที่ ๑๐ การพัฒนาให้เกิดระบบการบริหารจัดการเพื่อความมั่นคงทางด้านอาหาร

กลยุทธ์ที่ ๑๑ การยกระดับขีดความสามารถของเกษตรกรและสถาบันเกษตรกร

กลยุทธ์ที่ ๑๒ การพัฒนากลไกเพื่อเชื่อมโยงภาคีต่างๆ ทั้งภาคเอกชน ส่วนราชการ กลุ่ม
เกษตรกรและนักวิชาการในพื้นที่ในการเป็นหุ้นส่วนทางเศรษฐกิจในการพัฒนาภาคกลางเกษตรตลอดห่วงโซ่
อุปทาน

หมวดหมู่ที่ ๒ ไทยเป็นจุดหมายของการท่องเที่ยวที่เน้นคุณภาพและความยั่งยืน เป้าหมายหลักการพัฒนา

๑. การปรับโครงสร้างภาคการผลิตและบริการสู่เศรษฐกิจฐานนวัตกรรม
๒. การพัฒนาคนสำหรับโลกยุคใหม่
๓. การมุ่งสู่สังคมแห่งโอกาสและความเป็นธรรม
๔. การเปลี่ยนแปลงผ่านการผลิตและบริโภคไปสู่ความยั่งยืน

เป้าหมายการพัฒนาระดับหมวดหมู่

เป้าหมายที่ ๑ การเปลี่ยนการท่องเที่ยวไทยเป็นการท่องเที่ยวคุณภาพสูงที่เชื่อมโยงกับอุตสาหกรรม
และบริการที่มีศักยภาพอื่น

ตัวชี้วัดที่ ๑.๑ นักท่องเที่ยวชาวไทยและชาวต่างชาติ มีค่าใช้จ่ายต่อวัน เพิ่มขึ้นเฉลี่ยร้อยละ
๑๐ ต่อปี

ตัวชี้วัดที่ ๑.๒ อันดับดัชนีขีดความสามารถด้านการท่องเที่ยวดีขึ้น โดยมีอันดับรวมไม่สูงกว่า
อันดับที่ ๒๕ ด้านความปลอดภัยและการรักษาความปลอดภัยไม่สูงกว่าอันดับที่ ๕๐ ด้านความยั่งยืน ด้าน
สิ่งแวดล้อมไม่สูงกว่าอันดับที่ ๕๐ ด้านสุขภาพ และสุขอนามัยไม่สูงกว่าอันดับที่ ๕๐ และด้านทรัพยากรทาง
วัฒนธรรมและการท่องเที่ยวเชิงธุรกิจ ไม่สูงกว่าอันดับที่ ๒๕

ตัวชี้วัดที่ ๑.๓ ระดับความพึงพอใจของนักท่องเที่ยวเพิ่มขึ้น ๐.๐๕ คะแนนต่อปี

ตัวชี้วัดที่ ๑.๔ จำนวนนักท่องเที่ยวกลุ่มเดินทางซ้ำ เพิ่มขึ้นเฉลี่ยร้อยละ ๑๕ ต่อปี

เป้าหมายที่ ๒ การปรับโครงสร้างการท่องเที่ยวให้พึ่งพานักท่องเที่ยวในประเทศและมีการกระจาย
โอกาสทางเศรษฐกิจมากขึ้น

ตัวชี้วัดที่ ๒.๑ รายได้จากการท่องเที่ยวเมืองท่องเที่ยวรองเฉลี่ยทุกเมืองเพิ่มขึ้นร้อยละ ๑๐
ต่อปี (ค่าเฉลี่ยถ่วงน้ำหนักของเมืองรองทั้งหมด)

ตัวชี้วัดที่ ๒.๒ รายได้จากนักท่องเที่ยวชาวไทย เพิ่มขึ้นร้อยละ ๑๐ ต่อปี

ตัวชี้วัดที่ ๒.๓ มีชุมชนที่เป็นวิสาหกิจชุมชนเพื่อสังคม เพิ่มขึ้นเฉลี่ยปีละ ๕๐ ชุมชน

เป้าหมายที่ ๓ การท่องเที่ยวไทยต้องมีการบริหารจัดการอย่างยั่งยืนในทุกมิติ

ตัวชี้วัดที่ ๓.๑ ผู้ประกอบการและแหล่งท่องเที่ยวได้รับมาตรฐานการท่องเที่ยว เพิ่มขึ้นร้อยละ
๑๐ ต่อปี

ตัวชี้วัดที่ ๓.๒ ชุมชนท่องเที่ยวได้รับมาตรฐานการท่องเที่ยวโดยชุมชน เพิ่มขึ้นไม่น้อยกว่าร้อยละ
๑๐ ต่อปี

กลยุทธ์

กลยุทธ์ที่ ๑ การส่งเสริมการพัฒนากิจกรรรมสินค้าและบริการ การท่องเที่ยวให้ได้มาตรฐาน

กลยุทธ์ที่ ๒ การส่งเสริมการพัฒนาและยกระดับการท่องเที่ยวที่มีศักยภาพรองรับ
นักท่องเที่ยวทั่วไป

กลยุทธ์ที่ ๓ การยกระดับบริการและการบริหารจัดการการท่องเที่ยวให้ได้มาตรฐาน เป็นที่
ยอมรับของตลาดสากล

กลยุทธ์ที่ ๔ การสนับสนุนการพัฒนาทักษะและศักยภาพของบุคลากรในภาคการท่องเที่ยว

กลยุทธ์ที่ ๕ การปรับปรุงกฎหมาย/กฎระเบียบ และขั้นตอนที่ล่าสมัยและเป็นอุปสรรคต่อการ
ทำธุรกิจและการขอใบอนุญาตของผู้ประกอบการรายย่อย

กลยุทธ์ที่ ๖ การพัฒนาระบบข้อมูลการท่องเที่ยวให้เป็นระบบการท่องเที่ยวอัจฉริยะที่
นักท่องเที่ยว ผู้ประกอบการและภาครัฐ สามารถเข้าถึงและใช้ประโยชน์ได้ง่าย

หมวดหมู่ที่ ๓ ไทยเป็นฐานการผลิตยานยนต์ไฟฟ้าที่สำคัญของโลก

เป้าหมายหลักการพัฒนา

๑. การปรับโครงสร้างภาคการผลิตและบริการสู่เศรษฐกิจฐานนวัตกรรม
๒. การพัฒนาคนสำหรับโลกยุคใหม่
๓. การเปลี่ยนผ่านการผลิตและบริโภคไปสู่ความยั่งยืน

เป้าหมายการพัฒนาในระดับหมวดหมู่

เป้าหมายที่ ๑ การสร้างอุปสงค์ของรถยนต์ไฟฟ้าประเภทต่างๆ เพื่อการใช้ในประเทศและส่งออก
ตัวชี้วัดที่ ๑.๑ ปริมาณการใช้ยานยนต์ไฟฟ้า (ยานยนต์ที่ปล่อยมลพิษเป็นศูนย์ ซึ่งหมายถึง
จำนวนจดทะเบียนรถยนต์ใหม่ ประกอบด้วยรถยนต์ประเภทยานยนต์ไฟฟ้าพลังงานแบตเตอรี่ และยานยนต์
ไฟฟ้าเซลล์เชื้อเพลิง) จำนวน ๒๘๒,๒๔๐ คัน คิดเป็นร้อยละ ๒๖ ของยานยนต์ทั้งหมด ภายในปี ๒๕๗๐

ตัวชี้วัดที่ ๑.๒ ปริมาณการผลิตยานยนต์ไฟฟ้า (ยานยนต์ที่ปล่อยมลพิษเป็นศูนย์) จำนวน
๓๘๐,๒๕๐ คัน คิดเป็นร้อยละ ๑๗ ของยานยนต์ทั้งหมด ภายในปี ๒๕๗๐

ตัวชี้วัดที่ ๑.๓ ปริมาณยานยนต์ที่ได้ปรับเปลี่ยนเป็นยานยนต์ไฟฟ้าตัดแปลงเพิ่มขึ้นไม่น้อย
กว่า ๔๐,๐๐๐ คัน ภายในปี ๒๕๗๐

ตัวชี้วัดที่ ๑.๔ อัตราการขยายตัวของมูลค่าการส่งออกยานยนต์ไฟฟ้าเพิ่มขึ้นร้อยละ ๕ ต่อปี
หรืออัตราการขยายตัวของมูลค่าส่งออกชิ้นส่วนยานยนต์ไฟฟ้าของไทยเพิ่มขึ้นร้อยละ ๕ ต่อปี

เป้าหมายที่ ๒ ผู้ประกอบการเดิมสามารถปรับตัวไปสู่การผลิตยานยนต์ไฟฟ้าและมีการลงทุน
เทคโนโลยียานยนต์ไฟฟ้าที่สำคัญภายในประเทศ

ตัวชี้วัดที่ ๒.๑ อุตสาหกรรมยานยนต์ไทยเป็นฐานการผลิตอันดับ ๑ ในอาเซียน และอยู่อันดับ
๑ ใน ๑๐ ของโลก

ตัวชี้วัดที่ ๒.๒ มูลค่าส่งเสริมการลงทุนในอุตสาหกรรมยานยนต์ไฟฟ้าและชิ้นส่วนรวมไม่น้อย
กว่า ๑๓๐,๐๐๐ ล้านบาท ภายในปี ๒๕๗๐

ตัวชี้วัดที่ ๒.๓ จำนวนผู้ประกอบการในห่วงโซ่อุปทานของยานยนต์ไฟฟ้าเพิ่มขึ้นไม่น้อยกว่า
๑๔ ราย และเกิดการลงทุนเทคโนโลยีสำคัญของยานยนต์ไฟฟ้าในประเทศไทย ภายในปี ๒๕๗๐

ตัวชี้วัดที่ ๒.๔ สัดส่วนจำนวนผู้ประกอบการเดิมที่สามารถปรับเปลี่ยนธุรกิจไปสู่ธุรกิจใหม่
เพิ่มขึ้นร้อยละ ๑๐ ภายในปี ๒๕๗๐

ตัวชี้วัดที่ ๒.๕ จำนวนแรงงานเดิมที่ได้รับการพัฒนาฝีมือแรงงานด้านยานยนต์ไฟฟ้าและเข้า
มาเป็นแรงงานในอุตสาหกรรมใหม่เพิ่มขึ้น ๕,๐๐๐ คน ภายในปี ๒๕๗๐

เป้าหมายที่ ๓ การสร้างความพร้อมของปัจจัยสนับสนุนอย่างเป็นระบบ

ตัวชี้วัดที่ ๓.๑ มูลค่าการลงทุนด้านวิทยาศาสตร์ เทคโนโลยี วิจัยและนวัตกรรมที่เกี่ยวข้อง
กับยานยนต์เพิ่มขึ้นร้อยละ ๒๐ ต่อปี

ตัวชี้วัดที่ ๓.๒ แรงงานที่ได้รับการพัฒนาฝีมือแรงงานด้านยานยนต์ไฟฟ้าไม่น้อยกว่า
๓๐,๐๐๐ คน ภายในปี ๒๕๗๐

ตัวชี้วัดที่ ๓.๓ จำนวนสถานีอัดประจุไฟฟ้าสาธารณะ/หัวจ่ายชาร์จเร็ว เพิ่มขึ้น ๕,๐๐๐ หัว
จ่าย ภายในปี ๒๕๗๐

ตัวชี้วัดที่ ๓.๔ จำนวนมาตรฐานด้านคุณสมบัติและความปลอดภัยของชิ้นส่วนหลักทั้งหมด
ของยานยนต์ไฟฟ้าเพิ่มขึ้นไม่น้อยกว่า ๑๕ ฉบับต่อปี

ตัวชี้วัดที่ ๓.๕ มลพิษทางอากาศ (ฝุ่นละอองที่มีขนาดเล็กกว่า ๒.๕ ไมครอน)

และปริมาณ

การปล่อยก๊าซเรือนกระจกในภาคคมนาคมขนส่งลดลงร้อยละ ๔ ต่อปี

กลยุทธ์

กลยุทธ์ที่ ๑ การส่งเสริมให้ผู้ใช้ในภาคส่วนต่างๆ ของประเทศปรับเปลี่ยนมาใช้ยานยนต์
ไฟฟ้าเพิ่มมากขึ้น

กลยุทธ์ที่ ๒ การสนับสนุนให้เกิดการขยายตัวของตลาดส่งออกยานยนต์ไฟฟ้า

กลยุทธ์ที่ ๓ การกำหนดเป้าหมาย/แผน และดำเนินการเปลี่ยนผ่านอุตสาหกรรมยานยนต์เดิม
ไปสู่ยานยนต์ไฟฟ้า อย่างเป็นระบบชัดเจนตลอดห่วงโซ่อุปทานในระยะ ๕ ปี

กลยุทธ์ที่ ๔ การยกระดับขีดความสามารถของผู้ประกอบการไทยในการลงทุนผลิตยานยนต์
ไฟฟ้า แบตเตอรี่และชิ้นส่วนสำคัญ

กลยุทธ์ที่ ๕ มาตรการสำหรับกลุ่มผู้ได้รับผลกระทบ

กลยุทธ์ที่ ๖ การวิจัยพัฒนาเทคโนโลยีและนวัตกรรมที่เกี่ยวข้องกับยานยนต์ไฟฟ้าและยาน
ยนต์ไร้คนขับ

กลยุทธ์ที่ ๗ โครงสร้างพื้นฐานด้านพลังงานที่มีความพร้อมรองรับปริมาณการใช้งานยานยนต์
ไฟฟ้าในอนาคตได้อย่างเหมาะสมแลเพียงพอ

กลยุทธ์ที่ ๘ การปรับปรุงและจัดทำกฎระเบียบที่เกี่ยวข้องให้เอื้อกับการเติบโตอุตสาหกรรม
ยานยนต์ไฟฟ้าและให้ความสำคัญกับการบูรณาการทำงานร่วมกันระหว่างรัฐและเอกชน

กลยุทธ์ที่ ๙ การผลิตและพัฒนาแรงงานให้สอดคล้องกับความต้องการของอุตสาหกรรม ยาน
ยนต์ไฟฟ้า

กลยุทธ์ที่ ๑๐ มาตรฐานด้านคุณสมบัติและความปลอดภัย

กลยุทธ์ที่ ๑๑ การสนับสนุนทุนให้กับผู้ประกอบการที่ลงทุนในอุตสาหกรรมยานยนต์พลังงาน
สะอาด

หมุดหมายที่ ๔ ไทยเป็นศูนย์กลางทางการแพทย์และสุขภาพมูลค่าสูง

เป้าหมายหลักการพัฒนา

๑. การปรับโครงสร้างภาคการผลิตและบริการสู่เศรษฐกิจฐานนวัตกรรม

๒. การพัฒนาคนสำหรับโลกยุคใหม่

๓. การมุ่งสู่สังคมแห่งโอกาสและความเป็นธรรม

๔. การเสริมสร้างความสามารถของประเทศในการรับมือกับการเปลี่ยนแปลงและความเสี่ยงภายใต้
บริบทโลกใหม่

เป้าหมายการพัฒนาในระดับมหุคหมย

เป้าหมายที่ ๑ ไทยมีศัคคยภพในการสร้งมูลค้ทางเศรษฐกิจจากสินค้และบริการสุขภาพ

ตัวชี้วัดที่ ๑.๑ สัดส่วนมูลค้เพิ่มสินค้และบริการสุขภาพต่อผลติภณัฒมวบรวมในประเทศอยู่
ที่ร้อยละ ๑.๗

เป้าหมายที่ ๒ องค้ความรู้ด้ำนการแพทย์และสาธารณสุขมีศัคคยภพเอื้อต่อการสร้งมูลค้เพิ่มในสินค้
และบริการทางสุขภาพ

ตัวชี้วัดที่ ๒.๑ มูลค้การนำเข้ครุภณัฒทางการแพทย์ลดลลงไม่น้อยกว้ร้อยละ ๒๐
(๒๐,๐๐๐ ล้านบพ) เมื่อสิ้นสุดแผน

เป้าหมายที่ ๓ ประชาชนไทยได้ร้คความเป็นธรรมในการเข้ถึงบริการสุขภาพ

ตัวชี้วัดที่ ๓.๑ สัดส่วนค้ใช้จ้ยด้ำนสุขภาพของคร้วเรือนต่อค้ใช้จ้ยสุขภาพทั้งหมดไม่เกิน
ร้อยละ ๑๒

เป้าหมายที่ ๔ ระบบบริหารจ้ดการภาวะฉุกเฉินด้ำนสุขภาพมีความพร้อมร้บภัยค้คคสมสุขภาพ

ตัวชี้วัดที่ ๔.๑ การประเมินผลสมรรถนะหลักในการปฏิบัติตามกฎอนำมัยระหว่างประเทศทุก
ตัวชี้วัดมีค้ไม่ต้กว้ ๔

กลยุทธ์

กลยุทธ์ที่ ๑ การส่งเสริมบริการทางกรแพทย์ที่มีศัคคยภพในการสร้งมูลค้ทางเศรษฐกิจ
กลยุทธ์ที่ ๒ การผลักดันให้ประเทศไทยเป็นศุนย์กลางบริการเพื่อส่งเสริมสุขภาพระดับโลก
กลยุทธ์ที่ ๓ การสร้งมูลค้เพิ่มให้อุตสาหกรรมทางกรแพทย์และสุขภาพ
กลยุทธ์ที่ ๔ การสร้งเสริมขีดความสามารถทางวิชาการด้ำนการศึกษา วิจัย และเทคโนโลยี
ทางกรแพทย์

กลยุทธ์ที่ ๕ การบริหารจ้ดการระบบบริการสุขภาพพื้นฐานความสมดุลทางเศรษฐกิจและ
สุขภาพของคนไทย

กลยุทธ์ที่ ๖ การยกระดับศัคคยภพระบบบริหารจ้ดการภาวะฉุกเฉินด้ำนสาธารณสุข เพื่อลด
ผลกระทบต่อบริการทางเศรษฐกิจและสุขภาพ

หมุคหมยที่ ๕ ไทยเป็นประตูการค้าการลงทุนและยุทธศาสตร์ทางโลจิสติกส์ที่ล้สำคัญของภูมิภาค

เป้าหมายหลักการพัฒนา

๑. การปรับโครงสร้างภาคการผลิตและบริการสู่เศรษฐกิจฐานนวัตกรรม
๒. การพัฒนาคนสำหรับโลกยุคใหม่
๓. การมุ่งสู่สังคมแห่งโอกาสและความเป็นธรรม
๔. การเปลี่ยนผ่านการผลิตและบริโภคไปสู่ความยั่งยืน

เป้าหมายการพัฒนาในระดับมหุคหมย

เป้าหมายที่ ๑ ไทยเป็นประตูการค้าการลงทุนในภูมิภาค

ตัวชี้วัดที่ ๑.๑ อันดับความสามารถในการแข่งขันด้ำนเศรษฐกิจ (โดยสถาบันนานาชาติเพื่อ
การพัฒนาการบริหารจ้ดการ) มีอันดับดีขึ้น

เป้าหมายที่ ๒ ไทยเป็นห่วงโซ่อุปทานของภูมิภาค

ตัวชี้วัดที่ ๒.๑ ๑) มูลค้การส่งออกของไทยกับประเทศขยายตัวเฉลี่ยไม่น้อยกว้ร้อยละ ๖
ต่อปี หรือ

๒) สัดส่วนการลงทุนรวมต่อผลผลิตมวบรวมในประเทศเฉลี่ยไม่น้อยกว้ร้อยละ
๒๗ ต่อปี

ตัวชี้วัดที่ ๒.๒ ๑) มูลค่าการส่งออกของไทยกับประเทศทั่วโลกขยายตัว เฉลี่ยไม่น้อยกว่า ร้อยละ ๗ ต่อปี หรือ

๒) สัดส่วนการเติบโตของปริมาณการส่งออกสินค้าของไทยต่อการเติบโต ของปริมาณการส่งออกสินค้าของโลกเฉลี่ยไม่น้อยกว่า ๑.๕ ต่อปี

เป้าหมายที่ ๓ ไทยเป็นประตูและทางเชื่อมโครงข่ายคมนาคมและโลจิสติกส์ของภูมิภาค

ตัวชี้วัดที่ ๓.๑ ดัชนีวัดประสิทธิภาพด้านโลจิสติกส์ระหว่างประเทศของประเทศไทยอยู่ใน อันดับไม่ต่ำกว่าอันดับที่ ๒๕ หรือคะแนนไม่ต่ำกว่า ๓.๖๐

ตัวชี้วัดที่ ๓.๒ สัดส่วนต้นทุนโลจิสติกส์ของประเทศไทยต่อผลิตภัณฑ์มวลรวมในประเทศน้อยกว่าร้อยละ ๑๑

กลยุทธ์

กลยุทธ์ที่ ๑ การสร้างจุดยืนของไทยภายใต้บริบทโลกใหม่

กลยุทธ์ที่ ๒ การพัฒนาโครงสร้างพื้นฐานและปัจจัยสนับสนุน เพื่อเป็นประตูการค้า การลงทุนและฐานเศรษฐกิจสำคัญของภูมิภาค

กลยุทธ์ที่ ๓ ผลักดันการลงทุนเพื่อปรับโครงสร้างอุตสาหกรรมเป้าหมายสู่ไทยแลนด์ ๔.๐

หมวดหมายที่ ๖ ไทยเป็นศูนย์กลางอุตสาหกรรมอิเล็กทรอนิกส์อัจฉริยะและอุตสาหกรรมดิจิทัลของอาเซียน

เป้าหมายหลักการพัฒนา

๑. การปรับโครงสร้างภาคการผลิตและบริการสู่เศรษฐกิจฐานนวัตกรรม
๒. การพัฒนาคนสำหรับโลกยุคใหม่
๓. การเสริมสร้างความสามารถของประเทศในการรับมือกับการเปลี่ยนแปลงและความเสี่ยงภายใต้บริบทโลกใหม่

เป้าหมายการพัฒนาในระดับหมวดหมาย

เป้าหมายที่ ๑ เศรษฐกิจดิจิทัลภายในประเทศมีการขยายตัวเพิ่มขึ้น

ตัวชี้วัดที่ ๑.๑ สัดส่วนมูลค่าเพิ่มของอุตสาหกรรมเทคโนโลยีดิจิทัลต่อผลิตภัณฑ์มวลรวมในประเทศเพิ่มขึ้นเป็นร้อยละ ๓๐ ภายในปี ๒๕๗๐

ตัวชี้วัดที่ ๑.๒ มีกระดานข้อมูลดิจิทัลของภาครัฐที่สามารถติดตามจำนวนธุรกรรม งานบริการภาครัฐที่ปรับเปลี่ยนเป็นดิจิทัลภายในปี ๒๕๖๖ และงานบริการประชาชนของภาครัฐต้องปรับเปลี่ยนเป็นดิจิทัลทั้งหมดภายในปี ๒๕๗๐

ตัวชี้วัดที่ ๑.๓ มูลค่าของค่าใช้จ่ายทางการวิจัยและพัฒนาด้านนวัตกรรมเพิ่มขึ้นเป็นอย่างน้อย ร้อยละ ๕ ของปีฐาน ภายในปี ๒๕๗๐

ตัวชี้วัดที่ ๑.๔ มีบริการอินเทอร์เน็ตความเร็วสูงที่สามารถเข้าถึงและพร้อมใช้แก่ประชาชน โดยครอบคลุมพื้นที่ทุกหมู่บ้าน พื้นที่ชุมชน และสถานที่ท่องเที่ยว

เป้าหมายที่ ๒ การส่งออกของอุตสาหกรรมอิเล็กทรอนิกส์ อัจฉริยะของประเทศเพิ่มขึ้น

ตัวชี้วัดที่ ๒.๑ สัดส่วนการส่งออกในอุตสาหกรรมอิเล็กทรอนิกส์อัจฉริยะของประเทศคิดเป็น ร้อยละ ๖๐ ของมูลค่าการส่งออกอุตสาหกรรมไฟฟ้าและอิเล็กทรอนิกส์ทั้งหมดภายในปี ๒๕๗๐

ตัวชี้วัดที่ ๒.๒ มีบุคลากรที่มีทักษะด้าน “ผู้บูรณาการระบบอิเล็กทรอนิกส์อัจฉริยะ” เพื่อรองรับการขยายตัวของอุตสาหกรรมอิเล็กทรอนิกส์อัจฉริยะ จำนวน ๔๐๐,๐๐๐ ราย ภายในปี ๒๕๗๐

เป้าหมายที่ ๓ อุตสาหกรรมดิจิทัลและอุตสาหกรรมอิเล็กทรอนิกส์อัจฉริยะของประเทศมีความ
เข้มแข็งขึ้น

ตัวชี้วัดที่ ๓.๑ จำนวนผู้ประกอบการด้านเทคโนโลยีขนาดใหญ่ของโลกลงทุนในประเทศไทย
อย่างน้อย ๓ ราย ภายในปี ๒๕๗๐

ตัวชี้วัดที่ ๓.๒ จำนวนสตาร์ทอัพด้านเทคโนโลยีเพิ่มขึ้นไม่น้อยกว่า ๖,๐๐๐ แห่งในปี ๒๕๗๐
โดย ๑ ใน ๓ เป็นผู้ประกอบการที่ย้ายมาจากต่างประเทศ

ตัวชี้วัดที่ ๓.๔ มีจุดเชื่อมต่อและแลกเปลี่ยนข้อมูลจราจรอินเทอร์เน็ตระหว่างประเทศที่ทำให้
ให้บริการดิจิทัลของไทยสามารถแข่งขันได้ ภายในปี ๒๕๗๐

กลยุทธ์

กลยุทธ์ที่ ๑ การขับเคลื่อนสังคมและเศรษฐกิจไทยด้วยดิจิทัล

กลยุทธ์ที่ ๒ การพัฒนาต่อยอดฐานอุตสาหกรรมไฟฟ้าและอิเล็กทรอนิกส์

กลยุทธ์ที่ ๓ อุตสาหกรรมดิจิทัลในประเทศที่สามารถแข่งขันได้

กลยุทธ์ที่ ๔ การพัฒนาระบบนิเวศเพื่อสนับสนุนการพัฒนาอุตสาหกรรมอิเล็กทรอนิกส์
อัจฉริยะ อุตสาหกรรมและบริการดิจิทัล

หมุดหมายที่ ๗ ไทยมีวิสาหกิจขนาดกลางและขนาดย่อมที่เข้มแข็ง มีศักยภาพสูงและสามารถแข่งขัน
ได้

เป้าหมายหลักการพัฒนา

๑. การปรับโครงสร้างภาคการผลิตและบริการสู่เศรษฐกิจฐานนวัตกรรม

๒. การพัฒนาคนสำหรับโลกยุคใหม่

๓. การมุ่งสู่สังคมแห่งโอกาสและความเป็นธรรม

เป้าหมายการพัฒนาระดับหมุดหมาย

เป้าหมายที่ ๑ วิสาหกิจขนาดกลางและขนาดย่อมมีสภาพแวดล้อมที่เอื้ออำนวยต่อการเติบโตและ
แข่งขันได้

ตัวชี้วัดที่ ๑.๑ สัดส่วนวิสาหกิจขนาดกลางและขนาดย่อม ที่ขึ้นทะเบียนกับสำนักงาน
ประกันสังคม (มาตรา ๓๐) ต่อวิสาหกิจขนาดกลางและขนาดย่อมรวมเพิ่มขึ้น เป็นร้อยละ ๒๐ สัดส่วน
วิสาหกิจขนาดกลางและขนาดย่อมที่จดทะเบียนนิติบุคคลต่อวิสาหกิจขนาดกลางและขนาดย่อม รวมเพิ่มขึ้น
เป็นร้อยละ ๔๐ และสัดส่วน วิสาหกิจขนาดกลางและขนาดย่อม ที่จดทะเบียนภาษีมูลค่าเพิ่มต่อวิสาหกิจขนาด
กลางและขนาดย่อม รวมเพิ่มขึ้นเป็นร้อยละ ๕ ในปี ๒๕๗๐ รวมทั้งสัดส่วนวิสาหกิจขนาดกลางและขนาดย่อม
ที่จดทะเบียนพาณิชย์ต่อวิสาหกิจขนาดกลางและขนาดย่อม เพิ่มขึ้นร้อยละ ๒๐ ในปี ๒๕๗๐

ตัวชี้วัดที่ ๑.๒ มูลค่าระดมทุนผ่านตลาดทุน ขยายตัวเฉลี่ยไม่ต่ำกว่าร้อยละ ๑๒ ต่อปี และ
สัดส่วนการเข้าถึงสินเชื่อของวิสาหกิจขนาดกลางและขนาดย่อมต่อสินเชื่อรวมเพิ่มขึ้นเป็นไปไม่น้อยกว่าร้อยละ
๖๐ ภายในปี ๒๕๗๐

ตัวชี้วัดที่ ๑.๓ อันดับความสามารถในการแข่งขันด้านภาวะเปรียบเทียบการค้า ไม่เกินอันดับที่ ๔๐
ในปี ๒๕๗๐ มีการออกกฎหมายลำดับรองภายใต้พระราชบัญญัติการแข่งขันทางการค้า พ.ศ.๒๕๖๐ จำนวน
เฉลี่ยไม่น้อยกว่า ๒ ฉบับต่อปี และมีสัดส่วนของจำนวนเรื่องร้องเรียนที่พิจารณาแล้วเสร็จต่อจำนวนเรื่อง
ร้องเรียนรวม เพิ่มขึ้นเป็นร้อยละ ๘๐-๙๐ ต่อปี

ตัวชี้วัดที่ ๑.๔ ระบบฐานข้อมูลวิสาหกิจขนาดกลางและขนาดย่อม ที่รัฐบาลและ
ผู้ประกอบการวิสาหกิจขนาดกลางและขนาดย่อม ใช้ได้เป็นปัจจุบันและทั่วถึง

เป้าหมายที่ ๒ วิสาหกิจขนาดกลางและขนาดย่อม มีศักยภาพสูงในการดำเนินธุรกิจ สามารถยกระดับและปรับตัวเข้าสู่การแข่งขันใหม่

ตัวชี้วัดที่ ๒.๑ สัดส่วนผลิตภัณฑ์มวลรวมในประเทศของวิสาหกิจขนาดกลางและขนาดย่อมต่อผลิตภัณฑ์มวลรวมภายในประเทศ เพิ่มขึ้นเป็นร้อยละ ๔๐ และสัดส่วนมูลค่าการส่งออกของวิสาหกิจขนาดกลางและขนาดย่อมต่อการส่งออกทั้งประเทศเพิ่มขึ้นเป็นร้อยละ ๒๐ ในปี ๒๕๗๐

ตัวชี้วัดที่ ๒.๒ สัดส่วนมูลค่าพาณิชย์อิเล็กทรอนิกส์ของวิสาหกิจขนาดกลางและขนาดย่อมต่อมูลค่าพาณิชย์อิเล็กทรอนิกส์ของประเทศ เพิ่มขึ้นไม่น้อยกว่าร้อยละ ๑๐ จากปีฐาน (ปี ๒๕๖๕)

ตัวชี้วัดที่ ๒.๓ วิสาหกิจขนาดกลางและขนาดย่อม ที่เป็นผู้ส่งออกรายใหม่เพิ่มขึ้นไม่น้อยกว่า ๒,๐๐๐ รายต่อปี

ตัวชี้วัดที่ ๒.๔ ส่วนแบ่งตลาดภายในประเทศของวิสาหกิจขนาดกลางและขนาดย่อมเพิ่มขึ้นเป็นร้อยละ ๒๕ ในปี ๒๕๗๐

ตัวชี้วัดที่ ๒.๕ มูลค่าการจัดซื้อจัดจ้างจากวิสาหกิจขนาดกลางและขนาดย่อมของภาครัฐขยายตัวเฉลี่ยไม่ต่ำกว่าร้อยละ ๕ ต่อปี

ตัวชี้วัดที่ ๒.๖ มูลค่าการจัดเก็บภาษีมูลค่าเพิ่มจากวิสาหกิจขนาดกลางและขนาดย่อมขยายตัวเฉลี่ยไม่ต่ำกว่าร้อยละ ๑๐ ต่อปี

เป้าหมายที่ ๓ วิสาหกิจขนาดกลางและขนาดย่อมสามารถเข้าถึงและได้รับการส่งเสริมอย่างมีประสิทธิภาพจากภาครัฐ

ตัวชี้วัดที่ ๓.๑ จำนวนสตาร์ทอัพ ซีรียส์ซีขึ้นไป เพิ่มขึ้นเป็น ๒๐ รายในปี ๒๕๗๐

ตัวชี้วัดที่ ๓.๒ จำนวนการจดทะเบียนวิสาหกิจเพื่อสังคม เพิ่มขึ้นไม่น้อยกว่าร้อยละ ๒๕ ต่อปี

กลยุทธ์

กลยุทธ์ที่ ๑ การพัฒนาระบบนิเวศน์ให้เอื้ออำนวยต่อการทำธุรกิจและการยกระดับความสามารถในการแข่งขันของวิสาหกิจขนาดกลางและขนาดย่อม

กลยุทธ์ที่ ๒ การพัฒนาแพลตฟอร์มเชื่อมโยงฐานข้อมูลวิสาหกิจขนาดกลางและขนาดย่อม และส่งเสริมให้วิสาหกิจขนาดกลางและขนาดย่อมเข้าสู่ระบบ

กลยุทธ์ที่ ๓ จัดให้มีกลไกทางการเงินที่เหมาะสมกับลักษณะเฉพาะของวิสาหกิจขนาดกลางและขนาดย่อม เพื่อให้วิสาหกิจขนาดกลางและขนาดย่อมทุกกลุ่มสามารถเข้าถึงแหล่งเงินทุนได้อย่างทั่วถึง

กลยุทธ์ที่ ๔ การส่งเสริมการพัฒนา วิสาหกิจขนาดกลางและขนาดย่อม ให้เป็นผู้ประกอบการในยุคดิจิทัล

กลยุทธ์ที่ ๕ การยกระดับประสิทธิภาพกระบวนการส่งเสริมวิสาหกิจขนาดกลางและขนาดย่อมของภาครัฐ

กลยุทธ์ที่ ๖ การพัฒนาระบบนิเวศน์ให้เอื้อต่อการสร้างธุรกิจสตาร์ทอัพและผู้ประกอบการที่ขับเคลื่อนด้วยนวัตกรรม รวมทั้งให้เข้าถึงแหล่งเงินทุนที่เหมาะสม และเชื่อมโยงเข้าสู่เครือข่ายระดับโลกและยกระดับสู่ตลาดต่างประเทศ

กลยุทธ์ที่ ๗ การส่งเสริมวิสาหกิจเพื่อสังคมให้มีศักยภาพการดำเนินในเชิงธุรกิจ

หมายเหตุที่ ๘ ไทยมีพื้นที่และเมืองอัจฉริยะที่น่าอยู่ ปลอดภัย เต็มไปด้วยยั่งยืน

เป้าหมายหลักการพัฒนา

๑. การปรับโครงสร้างภาคการผลิตและบริการสู่เศรษฐกิจฐานนวัตกรรม

๒. การพัฒนาคนสู่โลกยุคใหม่

๓. การมุ่งสู่สังคมแห่งโอกาสและความเป็นธรรม
๔. การเปลี่ยนผ่านการผลิตและบริโภคไปสู่ความยั่งยืน
๕. การเสริมสร้างความสามารถของประเทศในการรับมือกับการเปลี่ยนแปลงและความเสี่ยงภายใต้บริบทโลกใหม่

เป้าหมายการพัฒนาระดับมหุดม

เป้าหมายที่ ๑ การเจริญเติบโตทางเศรษฐกิจของภาคและการลงทุนในเขตเศรษฐกิจพิเศษขยายตัวเพิ่มขึ้น

ตัวชี้วัดที่ ๑.๑ อัตราการเติบโตของรายได้ต่อประชากรในภาคเพิ่มขึ้นไม่น้อยกว่าอัตราการเติบโตของรายได้ต่อประชากรของประเทศ

ตัวชี้วัดที่ ๑.๒ มูลค่าการลงทุนในเขตเศรษฐกิจพิเศษเพิ่มขึ้น ตามเป้าหมายในแผนแม่บทภายใต้ยุทธศาสตร์ชาติ พ.ศ.๒๕๖๑ - ๒๕๘๐ ประเด็น ๙ เขตเศรษฐกิจพิเศษ โดยเขตพิเศษภาคตะวันออกมีมูลค่าการลงทุน ๕๐๐,๐๐๐ ล้านบาท พื้นที่ระยองเศรษฐกิจภาคใต้มีมูลค่าการลงทุน ๑๐๐,๐๐๐ ล้านบาท และเขตพัฒนาเศรษฐกิจพิเศษชายแดนมีมูลค่า ๑๐,๐๐๐ ล้านบาท

เป้าหมายที่ ๒ ความไม่เสมอภาคในการกระจายรายได้ของภาคลดลง

ตัวชี้วัดที่ ๒.๑ สัมประสิทธิ์ความไม่เสมอภาคในการกระจายรายได้ของภาคต่ำกว่าสัมประสิทธิ์ความไม่เสมอภาคของประเทศ

ตัวชี้วัดที่ ๒.๒ สัดส่วนผู้มีงานทำในแต่ละภาคเพิ่มสูงขึ้นกว่าสัดส่วนผู้มีงานทำของภาคในปี ๒๕๖๓ ยกเว้นกรุงเทพมหานคร มีสัดส่วนผู้มีงานทำไม่เกินร้อยละ ๑๓ ของจำนวนผู้มีงานทำทั้งหมด

เป้าหมายที่ ๓ การพัฒนาเมืองให้มีความน่าอยู่ อย่างยั่งยืน มีความพร้อมในการรับมือและปรับตัวต่อการเปลี่ยนแปลงทุกรูปแบบ เพื่อให้ประชาชนทุกกลุ่มมีคุณภาพชีวิตที่ดีอย่างทั่วถึง

ตัวชี้วัดที่ ๓.๑ เมืองอัจฉริยะมีจำนวนรวมทั้งสิ้นไม่ต่ำกว่า ๑๐๕ พื้นที่ ภายในปี ๒๕๗๐

ตัวชี้วัดที่ ๓.๒ เมืองน่าอยู่อย่างยั่งยืนมีจำนวนมากขึ้น

กลยุทธ์

กลยุทธ์ที่ ๑ การสร้างความเข้มแข็งเศรษฐกิจฐานราก

กลยุทธ์ที่ ๒ การส่งเสริมกลไกความร่วมมือภาครัฐ เอกชนและประชาสังคม เพื่อการพัฒนาพื้นที่และเมือง

กลยุทธ์ที่ ๓ การสร้างความพร้อมด้านโครงสร้างพื้นฐานโลจิสติกส์ และดิจิทัล รองรับพื้นที่เศรษฐกิจหลักและเมือง

กลยุทธ์ที่ ๔ การเสริมสร้างความเข้มแข็งในการบริหารจัดการพื้นที่และเมือง

หมุดหมายที่ ๙ ไทยมีความยากจนข้ามรุ่นลดลงและมีความคุ้มครองทางสังคมที่เพียงพอเหมาะสม

เป้าหมายหลักการพัฒนา

๑. การพัฒนาคนสำหรับโลกยุคใหม่
๒. การมุ่งสู่สังคมแห่งโอกาสและความเป็นธรรม

เป้าหมายการพัฒนาระดับมหุดม

เป้าหมายที่ ๑ คริวเรือนที่มีแนวโน้มกลายเป็นคริวเรือนยากจนข้ามรุ่น มีโอกาสในการเลื่อนสถานะทางเศรษฐกิจและสังคม จนสามารถหลุดพ้นจากความยากจนได้อย่างยั่งยืน

ตัวชี้วัดที่ ๑.๑ ทุกคริวเรือนที่ถูกคัดกรองมีแนวโน้มกลายเป็นคริวเรือนยากจนข้ามรุ่น ในปี ๒๕๖๕ สามารถหลุดพ้นจากสถานการณ์มีแนวโน้มเป็นคริวเรือนยากจนข้ามรุ่นภายในปี ๒๕๗๐

ตัวชี้วัดที่ ๑.๒ อัตราการเข้าเรียนสุทธิแบบปรับของเด็กจากครัวเรือนยากจนข้ามรุ่นระดับมัธยมศึกษาตอนต้น ไม่ต่ำกว่าร้อยละ ๑๐๐ และระดับมัธยมศึกษาตอนปลายหรือเทียบเท่าไม่ต่ำกว่าร้อยละ ๗๐

ตัวชี้วัดที่ ๑.๓ เด็กจากครัวเรือนยากจนข้ามรุ่น เติบโตไปเป็นแรงงานที่มีทักษะ หรือสำเร็จการศึกษาในระดับอุดมศึกษาหรือเทียบเท่า เพิ่มขึ้นไม่ต่ำกว่าร้อยละ ๕๐

ตัวชี้วัดที่ ๑.๔ สัดส่วนของเด็กปฐมวัยในครัวเรือนยากจนข้ามรุ่น มีปัญหาพัฒนาการไม่เป็นไปตามเกณฑ์ ลดลงร้อยละ ๒๐

เป้าหมายที่ ๒ คนทุกช่วงวัยได้รับความคุ้มครองทางสังคมที่เพียงพอต่อการดำรงชีวิต ตัวชี้วัดที่ ๒.๑ ดัชนีรวมของความคุ้มครองทางสังคมมีค่าไม่ต่ำกว่า ๑๐๐ โดยดัชนีรวมของความคุ้มครองทางสังคม ประกอบด้วย ๓ มิติ โดยมีตัวชี้วัดในแต่ละมิติ ดังนี้

๑) ความคุ้มครองทางสังคมสำหรับวัยเด็ก

(๑) อัตราการเข้าถึงบริการเลี้ยงดูเด็กปฐมวัย (๐.๖ ปี) เพิ่มขึ้นไม่ต่ำกว่าร้อยละ ๕๐

๒) ความคุ้มครองทางสังคมสำหรับวัยแรงงาน

(๑) แรงงานที่อยู่ในระบบประกันสังคม มีสัดส่วนไม่น้อยกว่าร้อยละ ๖๐ ของกำลัง

แรงงานรวม

(๒) จำนวนผู้ที่อยู่ในระบบการออมเพื่อการเกษียณภาคสมัครใจที่ภาครัฐจ่ายสมทบ เพิ่มขึ้นไม่ต่ำกว่าร้อยละ ๑๐๐

(๓) แรงงานที่อยู่ภายใต้การจ้างงานทุกประเภทได้รับความคุ้มครองโดยกฎหมาย

แรงงาน

๓) ความคุ้มครองทางสังคมสำหรับผู้สูงวัย

(๑) สัดส่วนผู้สูงอายุที่ยากจนลดลง เหลือไม่เกินร้อยละ ๔

(๒) สัดส่วนของผู้สูงอายุที่มีภาวะพึ่งพิงที่เข้าถึงบริการดูแลระยะยาวด้านสาธารณสุข

ในระบบหลักประกันสุขภาพแห่งชาติ เพิ่มขึ้นเป็นไม่ต่ำกว่าร้อยละ ๗๐

กลยุทธ์

กลยุทธ์ที่ ๑ การแก้ปัญหาความยากจนข้ามรุ่นแบบมุ่งเป้าหมายให้ครัวเรือนหลุดพ้น ความยากจนอย่างยั่งยืน

กลยุทธ์ที่ ๒ การสร้างโอกาสที่เสมอภาคแก่เด็กจากครัวเรือนยากจนข้ามรุ่น

กลยุทธ์ที่ ๓ การยกระดับความคุ้มครองทางสังคมสำหรับคนทุกช่วงวัย

กลยุทธ์ที่ ๔ การพัฒนาระบบความคุ้มครองทางสังคมให้มีประสิทธิภาพ

กลยุทธ์ที่ ๕ การบูรณาการฐานข้อมูลเพื่อลดความยากจนข้ามรุ่นและจัดความคุ้มครองทางสังคม

หมุดหมายที่ ๑๐ ไทยมีเศรษฐกิจหมุนเวียนและสังคมคาร์บอนต่ำ

เป้าหมายหลักการพัฒนา

๑. การปรับโครงสร้างภาคการผลิตและบริการสู่เศรษฐกิจฐานนวัตกรรม

๒. การมุ่งสู่สังคมแห่งโอกาสและความเป็นธรรม

๓. การเปลี่ยนผ่านการผลิตและบริโภคไปสู่ความยั่งยืน

๔. การเสริมสร้างความสามารถของประเทศในการรับมือกับความเสี่ยงและการเปลี่ยนแปลงภายใต้บริบทโลกใหม่

เป้าหมายการพัฒนาระดับมหุดมหาย

เป้าหมายที่ ๑ มูลค่าผลิตภัณฑ์มวลรวมในประเทศด้วยเศรษฐกิจหมุนเวียนเพิ่มขึ้น สามารถสนับสนุนการขยายตัวทางเศรษฐกิจได้ไม่น้อยกว่าร้อยละ ๑ ในปี ๒๕๗๐

ตัวชี้วัดที่ ๑.๑ มูลค่าผลิตภัณฑ์มวลรวมในประเทศด้วยเศรษฐกิจหมุนเวียนเพิ่มขึ้น สามารถสนับสนุนการขยายตัวทางเศรษฐกิจได้ไม่น้อยกว่าร้อยละ ๑ ในปี ๒๕๗๐

ตัวชี้วัดที่ ๑.๒ การบริโภควัสดุในประเทศมีปริมาณลดลงไม่น้อยกว่าร้อยละ ๒๕ ในปี ๒๕๗๐

ตัวชี้วัดที่ ๑.๓ ดัชนีการหมุนเวียนวัสดุสำหรับผลิตภัณฑ์เป้าหมาย (พลาสติก วัสดุก่อสร้าง เกษตร อาหาร) เพิ่มขึ้นไม่น้อยกว่าร้อยละ ๑๐ ในปี ๒๕๗๐

เป้าหมายที่ ๒ การอนุรักษ์ พื้นฟูและใช้ประโยชน์จากทรัพยากรธรรมชาติอย่างยั่งยืน

ตัวชี้วัดที่ ๒.๑ คะแนนดัชนีสมรรถนะด้านสิ่งแวดล้อมดีขึ้น ดัชนีอันดับ ๑ ใน ๓ ของประเทศในภูมิภาคเอเชียตะวันออกเฉียงใต้ โดยคะแนนไม่น้อยกว่า ๕๕ คะแนน ในปี ๒๕๗๐

ตัวชี้วัดที่ ๒.๒ พื้นที่ป่าไม้เพิ่มขึ้น โดยเป็นป่าไม้ธรรมชาติ ร้อยละ ๓๓ และพื้นที่ป่าเศรษฐกิจ เพื่อการใช้ประโยชน์ร้อยละ ๑๒ ของพื้นที่ประเทศภายในปี ๒๕๗๐

เป้าหมายที่ ๓ การสร้างสังคมคาร์บอนต่ำและยั่งยืน

ตัวชี้วัดที่ ๓.๑ สัดส่วนของการใช้พลังงานขั้นสุดท้ายเพิ่มขึ้น มีสัดส่วนไม่น้อยกว่าร้อยละ ๒๔ ภายในปี ๒๕๗๐

ตัวชี้วัดที่ ๓.๒ การนำขยะกลับมาใช้ประโยชน์ใหม่เพิ่มขึ้น โดยมีอัตราการนำขยะกลับมาใช้ใหม่ของประเทศไม่ต่ำกว่าร้อยละ ๔๐ ของปริมาณขยะที่นำกลับมาใช้ใหม่ได้ ภายในปี ๒๕๗๐

ตัวชี้วัดที่ ๓.๓ ปริมาณขยะต่อหัวในปี ๒๕๗๐ ลดลงจากปี ๒๕๖๐ ร้อยละ ๑๐

กลยุทธ์

กลยุทธ์ที่ ๑ การพัฒนาอุตสาหกรรมและบริการตามหลักเศรษฐกิจหมุนเวียนและสังคมคาร์บอนต่ำ

กลยุทธ์ที่ ๒ การสร้างรายได้สุทธิให้ชุมชน ท้องถิ่น และเกษตรกร จากเศรษฐกิจหมุนเวียนและสังคมคาร์บอนต่ำ

กลยุทธ์ที่ ๓ การฟื้นฟูทรัพยากรธรรมชาติและเพิ่มประสิทธิภาพการใช้ทรัพยากรอย่างชาญฉลาดบนหลักปรัชญาของเศรษฐกิจพอเพียง

กลยุทธ์ที่ ๔ การพัฒนาเทคโนโลยี นวัตกรรมและกลไกสนับสนุนเศรษฐกิจหมุนเวียนและสังคมคาร์บอนต่ำ

กลยุทธ์ที่ ๕ การปรับพฤติกรรมทางเศรษฐกิจและการดำรงชีพเข้าสู่วิถีชีวิตใหม่อย่างยั่งยืน

หมุดหมายที่ ๑๑ ไทยสามารถลดความเสี่ยงและผลกระทบจากภัยธรรมชาติและการเปลี่ยนแปลงสภาพภูมิอากาศ

เป้าหมายหลักการพัฒนา

๑. การเปลี่ยนผ่านการผลิตและบริโภคไปสู่ความยั่งยืน

๒. การเสริมสร้างความสามารถของประเทศไทยในการรับมือกับการเปลี่ยนแปลงและความเสี่ยงภายใต้บริบทโลกใหม่

เป้าหมายการพัฒนาระดับมหุดมหาย

เป้าหมายที่ ๑ ความเสียหายและผลกระทบจากภัยธรรมชาติและการเปลี่ยนแปลงสภาพภูมิอากาศลดลง

ตัวชี้วัดที่ ๑.๑ จำนวนประชาชนที่เสียชีวิต สูญหายและได้รับผลกระทบโดยตรงจากภัยธรรมชาติลดลง เมื่อเทียบกับค่าเฉลี่ยในแผนพัฒนาฯ ฉบับที่ ๑๒ ในแต่ละภัย

ตัวชี้วัดที่ ๑.๒ ความสูญเสียทางเศรษฐกิจจากภัยธรรมชาติโดยตรงต่อผลิตภัณฑ์มวลรวมของประเทศ (รวมถึงความเสียหายที่เกิดกับโครงสร้างพื้นฐานและการหยุดชะงักของการบริการขั้นพื้นฐานที่สำคัญ) ลดลงเมื่อเทียบกับค่าเฉลี่ยในแผนพัฒนาฯ ฉบับที่ ๑๒

ตัวชี้วัดที่ ๑.๓ จำนวนพื้นที่และมูลค่าความเสียหายจากภัยธรรมชาติลดลงเมื่อเทียบกับค่าเฉลี่ยในแผนพัฒนาฯ ฉบับที่ ๑๒

เป้าหมายที่ ๒ ความเสี่ยงจากภัยธรรมชาติและ การเปลี่ยนแปลงสภาพภูมิอากาศลดลง
ตัวชี้วัดที่ ๒.๑ มีแผนที่แสดงพื้นที่เสี่ยงจากภัยธรรมชาติและ การเปลี่ยนแปลงสภาพภูมิอากาศในระดับพื้นที่ โดยเฉพาะพื้นที่สำคัญด้านต่างๆ หรือระดับจังหวัดอย่างครอบคลุม เชื่อมโยงกับฐานข้อมูลของมิติทางเศรษฐกิจ สังคม และสิ่งแวดล้อมที่สำคัญ

ตัวชี้วัดที่ ๒.๒ การมีแผนจัดการป้องกันความเสี่ยงจากภัยธรรมชาติและ การเปลี่ยนแปลงสภาพภูมิอากาศในระดับพื้นที่ โดยเฉพาะพื้นที่สำคัญ

ตัวชี้วัดที่ ๒.๓ การเตือนภัยที่มีประสิทธิภาพ (ครอบคลุมภัยสำคัญ สามารถเชื่อมโยงระดับพื้นที่ ระดับประเทศและระดับโลก มีความแม่นยำ ทันต่อเวลา และสามารถเข้าถึงกลุ่มเปราะบางก็ได้)

เป้าหมายที่ ๓ สังคมไทยมีภูมิคุ้มกันจากภัยธรรมชาติและ การเปลี่ยนแปลงสภาพภูมิประเทศ

ตัวชี้วัดที่ ๓.๑ ชุมชน ท้องถิ่น อาสาสมัคร และเครือข่าย ที่สามารถจัดการความเสี่ยงจากภัยธรรมชาติและ การเปลี่ยนแปลงสภาพภูมิอากาศเบื้องต้นได้ด้วยตนเอง เพิ่มขึ้นเป็นร้อยละ ๘๐ ภายในปี ๒๕๗๐ และมีการจัดฝึกอบรมด้านการป้องกันและบรรเทาผลกระทบจากภัยธรรมชาติและ การเปลี่ยนแปลงสภาพภูมิอากาศครอบคลุมทุกพื้นที่ของประเทศ

ตัวชี้วัดที่ ๓.๒ ระดับความสำเร็จในการสร้างความตระหนักรู้ในระดับชุมชนและการมีส่วนร่วมในการส่งข้อมูลจากพื้นที่เกิดภัยเข้าสู่ระบบเตือนภัยส่วนกลาง

ตัวชี้วัดที่ ๓.๓ องค์กรปกครองส่วนท้องถิ่น มีองค์ความรู้ และมีแผนในการจัดการด้านภัยธรรมชาติและ การเปลี่ยนแปลงสภาพภูมิอากาศ

ตัวชี้วัดที่ ๓.๔ ประชาชนสามารถเข้าถึงและใช้ประโยชน์จากระบบประกันภัยพิชผลทางการเกษตรและการเปลี่ยนแปลงสภาพภูมิอากาศ

ตัวชี้วัดที่ ๓.๕ มีกองทุนเพื่อสนับสนุนการป้องกันและลดผลกระทบจากภัยธรรมชาติและ การเปลี่ยนแปลงสภาพภูมิอากาศ รวมถึงการศึกษาวิจัยและเป็นแหล่งเงินรับประกันต่อ

กลยุทธ์

กลยุทธ์ที่ ๑ การป้องกันและลดผลกระทบจากภัยธรรมชาติและ การเปลี่ยนแปลงสภาพภูมิอากาศในพื้นที่สำคัญ

กลยุทธ์ที่ ๒ การพัฒนาและเพิ่มศักยภาพประชาชนและชุมชน ในการรับมือกับภัยธรรมชาติและ การเปลี่ยนแปลงสภาพภูมิอากาศ

กลยุทธ์ที่ ๓ การใช้วิทยาศาสตร์และเทคโนโลยีการบริหารจัดการความเสี่ยงจากภัยธรรมชาติและ การเปลี่ยนแปลงสภาพภูมิอากาศ

กลยุทธ์ที่ ๔ การอนุรักษ์ฟื้นฟูทรัพยากรธรรมชาติและระบบนิเวศ เพื่อป้องกันและลดผลกระทบจากภัยธรรมชาติและ การเปลี่ยนแปลงสภาพภูมิอากาศ

กลยุทธ์ที่ ๕ การส่งเสริมความร่วมมือกับต่างประเทศเพื่อบริหารจัดการ และลดความเสี่ยงจากภัยธรรมชาติและ การเปลี่ยนแปลงสภาพภูมิอากาศ

หมวดหมู่ที่ ๑๒ ไทยมีกำลังคนสมรรถนะสูง มุ่งเรียนรู้อย่างต่อเนื่อง ตอบโจทย์การพัฒนาแห่งอนาคต

เป้าหมายหลักการพัฒนา

๑. การพัฒนาคนสำหรับโลกยุคใหม่
๒. การมุ่งสู่สังคมแห่งโอกาสและความเป็นธรรม

เป้าหมายการพัฒนาระดับหมวดหมู่

เป้าหมายที่ ๑ คนไทยได้รับการพัฒนาอย่างเต็มศักยภาพในทุกช่วงวัย มีสมรรถนะที่จำเป็นสำหรับโลกยุคใหม่ มีคุณลักษณะตามบรรทัดฐานที่ดีของสังคม มีคุณธรรม จริยธรรม และมีภูมิคุ้มกันต่อการเปลี่ยนแปลงอย่างพลิกโฉมฉับพลันของโลก สามารถดำรงชีวิตร่วมกันในสังคมได้อย่างสงบสุข

ตัวชี้วัดที่ ๑.๑ ดัชนีพัฒนาการเด็กสมวัยเพิ่มขึ้นเป็นร้อยละ ๘๘ เมื่อสิ้นสุดแผน

ตัวชี้วัดที่ ๑.๒ ร้อยละของนักเรียนที่มีสมรรถนะจากการประเมินโปรแกรมประเมินสมรรถนะ

นักเรียนมาตรฐานสากลไม่ถึงระดับพื้นฐานของทั้ง ๓ วิชา ในแต่ละกลุ่มโรงเรียนลดลงร้อยละ ๘ เมื่อสิ้นสุดแผน

ตัวชี้วัดที่ ๑.๓ ทุนชีวิตเด็กและเยาวชนไทยเพิ่มขึ้นร้อยละ ๓ เมื่อสิ้นสุดแผน

ตัวชี้วัดที่ ๑.๔ จำนวนนักศึกษาที่เข้าร่วมการจัดการศึกษาเพื่อพัฒนาบัณฑิตฐานสมรรถนะ

เพิ่มเป็นร้อยละ ๓๐

ตัวชี้วัดที่ ๑.๕ ผลิตแรงงานไม่ต่ำกว่าร้อยละ ๔ ต่อไป

ตัวชี้วัดที่ ๑.๖ จำนวนผู้สูงอายุที่ประสบปัญหาความยากจนหลายมิติลดลงร้อยละ ๒๐ ต่อปี

เป้าหมายที่ ๒ กำลังคนมีสมรรถนะสูง สอดคล้องกับความต้องการของภาคการผลิตเป้าหมายและสามารถสร้างงานอนาคต

ตัวชี้วัดที่ ๒.๑ ดัชนีความสามารถในการแข่งขันของสภาเศรษฐกิจโลกด้านทักษะคะแนน

เพิ่มขึ้นร้อยละ ๒๐ เมื่อสิ้นสุดแผน

ตัวชี้วัดที่ ๒.๒ การจัดอันดับในด้านบุคลากรผู้มีความสามารถของสถาบันการจัดการ

นานาชาติมีคะแนนเพิ่มขึ้นร้อยละ ๓ ต่อปี

ตัวชี้วัดที่ ๒.๓ จำนวนและมูลค่าของธุรกิจสตาร์ทอัพเพิ่มขึ้น

เป้าหมายที่ ๓ ประชาชนทุกกลุ่มเข้าถึงการเรียนรู้ตลอดชีวิต

ตัวชี้วัดที่ ๓.๑ การประเมินสมรรถนะผู้ใหญ่ในระดับนานาชาติของคนไทยในทุกด้านไม่ต่ำกว่า

ค่าเฉลี่ยของประเทศที่เข้ารับการประเมิน

ตัวชี้วัดที่ ๓.๒ กลุ่มประชากรอายุ ๑๕

- ๒๔ ปี ที่ไม่ได้เรียน ไม่ได้ทำงาน หรือไม่ได้ฝึกอบรม

ไม่เกินร้อยละ ๕ เมื่อสิ้นสุดแผน

กลยุทธ์

กลยุทธ์ที่ ๑ คนไทยทุกช่วงวัยได้รับการพัฒนาในทุกมิติ

กลยุทธ์ที่ ๒ การพัฒนากำลังคนสมรรถนะสูง

กลยุทธ์ที่ ๓ ส่งเสริมการเรียนรู้ตลอดชีวิต

หมวดหมู่ที่ ๑๓ ไทยมีภาครัฐที่ทันสมัยมีประสิทธิภาพและตอบโจทย์ประชาชน

เป้าหมายหลักการพัฒนา

๑. การมุ่งสู่สังคมแห่งโอกาสและความเป็นธรรม

๒. การเสริมสร้างความสามารถของประเทศในการรับมือกับความเสี่ยงและการเปลี่ยนแปลงภายใต้บริบทโลกใหม่

เป้าหมายการพัฒนาในระดับมหุดมหาย

เป้าหมายที่ ๑ การบริการภาครัฐ มีคุณภาพ เข้าถึงได้

ตัวชี้วัดที่ ๑.๑ ความพึงพอใจในคุณภาพการให้บริการของภาครัฐ ไม่น้อยกว่าร้อยละ ๙๐

เป้าหมายที่ ๒ ภาครัฐที่มีขีดสมรรถนะสูง คล่องตัว

ตัวชี้วัดที่ ๒.๑ ผลการสำรวจรัฐบาลอิเล็กทรอนิกส์ ในองค์ประกอบ ดชนีรัฐบาล

อิเล็กทรอนิกส์ ดชนีการมีส่วนร่วมทางอิเล็กทรอนิกส์ ดชนีทุนมนุษย์ และดัชนีการให้บริการภาครัฐออนไลน์ ไม่ต่ำกว่าอันดับที่ ๔๐ ของโลกและมีคะแนนไม่ต่ำกว่า ๐.๘๒

กลยุทธ์

กลยุทธ์ที่ ๑ พัฒนาคุณภาพการให้บริการภาครัฐที่ตอบโจทย์ สะดวกและปลอดภัย

กลยุทธ์ที่ ๒ ปรับเปลี่ยนการบริหารจัดการและโครงสร้างของภาครัฐให้ยืดหยุ่น เชื่อมโยง เปิดกว้างและมีประสิทธิภาพเพื่อรองรับการเปลี่ยนแปลงที่เอื้อต่อการพัฒนาประเทศ

กลยุทธ์ที่ ๓ ปรับเปลี่ยนภาครัฐเป็นรัฐบาลดิจิทัลที่ใช้ข้อมูลในการบริหารจัดการเพื่อการพัฒนาประเทศ

กลยุทธ์ที่ ๔ สร้างระบบบริหารภาครัฐที่ส่งเสริมการปรับเปลี่ยนและพัฒนาบุคลากรให้มีทักษะที่จำเป็นในการให้บริการภาครัฐดิจิทัล และปรับปรุงกฎหมาย ระเบียบ มาตรการภาครัฐให้เอื้อต่อการพัฒนาประเทศ

ความเชื่อมโยงระหว่างหมุดหมายการพัฒนากับเป้าหมายหลักแสดงไว้ในแผนภาพที่ ๓.๑ โดยหมุดหมายการพัฒนาที่กำหนดขึ้นเป็นประเด็นที่มีลักษณะเชิงบูรณาการที่ครอบคลุมการพัฒนาตั้งแต่ในระดับต้นน้ำจนถึงปลายน้ำ และสามารถนำไปสู่ผลพัฒนาทั้งในมิติเศรษฐกิจ สังคม ทรัพยากรธรรมชาติและสิ่งแวดล้อมไปพร้อมๆ กัน ทำให้หมุดหมายแต่ละประการสามารถสนับสนุนเป้าหมายหลักได้มากกว่าหนึ่งข้อ นอกจากนี้ การพัฒนาภายใต้แต่ละหมุดหมายไม่ได้แยกขาดจากกันแต่มีการสนับสนุนหรือเอื้อประโยชน์ซึ่งกันและกัน

แผนภาพความเชื่อมโยงระหว่างหมุดหมายการพัฒนากับเป้าหมายหลัก



เป้าหมายการพัฒนาที่ยั่งยืน (Sustainable Development Goals : SDGs)

การพัฒนาที่ยั่งยืน (Sustainable Development) คือ แนวทางการพัฒนาที่ตอบสนองความต้องการของคนรุ่นปัจจุบัน โดยไม่ลดทอนความสามารถในการตอบสนอง ความต้องการของคนรุ่นหลัง (Brundtland Report, ๑๙๘๗) โดยการบรรลุการพัฒนาที่ยั่งยืน มีองค์ประกอบสำคัญ ๓ ประการ ได้แก่ การเติบโตทางเศรษฐกิจ (economic growth) ความครอบคลุมทางสังคม (social inclusion) และการคุ้มครองสิ่งแวดล้อม (environmental protection)

ในการประชุมสมัชชาสหประชาชาติ สมัยสามัญ ครั้งที่ ๗๐ เมื่อวันที่ ๒๕ กันยายน ๒๕๕๘ ณ สำนักงานใหญ่สหประชาชาติ ประเทศไทยและประเทศสมาชิกสหประชาชาติรวม ๑๙๓ ประเทศ ร่วมลงนามรับรองวาระการพัฒนาที่ยั่งยืน ค.ศ.๒๐๓๐ (๒๐๓๐ Agenda for Sustainable Development) ซึ่งเป็นกรอบการพัฒนาของโลกเพื่อร่วมกันบรรลุการพัฒนาทางสังคม เศรษฐกิจ และสิ่งแวดล้อมอย่างยั่งยืน โดยไม่ทิ้งใครไว้ข้างหลัง ภายในปี ค.ศ.๒๐๓๐ โดยกำหนดให้มีเป้าหมายการพัฒนาที่ยั่งยืน (Sustainable Development Goals: SDGs) เป็นแนวทางให้แต่ละประเทศดำเนินการร่วมกัน

เป้าหมายการพัฒนาที่ยั่งยืน (SDGs) ๑๗ เป้าหมาย ประกอบไปด้วย ๑๖๙ เป้าหมายย่อย (SDG Targets) ที่มีความเป็นสากล เชื่อมโยงและเกี่ยวพันกัน และกำหนดให้มี ๒๔๗ ตัวชี้วัด เพื่อใช้ติดตามและประเมินความก้าวหน้าของการพัฒนา โดยสามารถจัดกลุ่ม SDGs ตามปัจจัยที่เชื่อมโยงกันใน ๕ มิติ (๕P) ได้แก่ (๑) **การพัฒนาคน (People)** ให้มีความสำคัญกับการขจัดปัญหาความยากจนและความหิวโหย และลดความเหลื่อมล้ำในสังคม (๒) **สิ่งแวดล้อม (Planet)** ให้มีความสำคัญกับการปกป้องและรักษาทรัพยากรธรรมชาติและสภาพภูมิอากาศเพื่อพลเมืองโลกรุ่นต่อไป (๓) **เศรษฐกิจและความมั่งคั่ง (Prosperity)** ส่งเสริมให้ประชาชนมีความเป็นอยู่ที่ดีและสอดคล้องกับธรรมชาติ (๔) **สันติภาพและความยุติธรรม (Peace)** ยึดหลักการอยู่ร่วมกันอย่างสันติ มีสังคมที่สงบสุข และไม่แบ่งแยก และ (๕) **ความเป็นหุ้นส่วนการพัฒนา (Partnership)** ความร่วมมือของทุกภาคส่วนในการขับเคลื่อนวาระการพัฒนาที่ยั่งยืน

๑. ขจัดความยากจน : ขจัดความยากจนไม่ว่าจะอยู่ในรูปแบบใดหรือที่ใดก็ตาม ความยากจนเป็นอุปสรรคสำคัญต่อการพัฒนาเศรษฐกิจและสังคม เนื่องจากส่งผลกระทบต่อการพัฒนาทุนมนุษย์ และขีดความสามารถในการแข่งขันระหว่างประเทศ
๒. ขจัดความหิวโหย : ความมั่นคงทางอาหารและโภชนาการมีความจำเป็นต่อการดำรงชีวิตมนุษย์ทุกคน เนื่องจากการมีพัฒนาการทางร่างกายและสติปัญญาที่เหมาะสมตามวัยและการมีสุขภาพที่ดี จะช่วยสนับสนุนให้สามารถมีส่วนร่วมในการพัฒนาเศรษฐกิจและสังคมได้อย่างเต็มศักยภาพ
๓. สุขภาพความเป็นอยู่ที่ดี : การส่งเสริมการมีสุขภาพที่ดีสำหรับคนทุกช่วงวัย ต้องดำเนินการอย่างจริงจังในทุกระดับ ผ่านการประชาสัมพันธ์องค์ความรู้ การกระจายบุคลากรด้านสาธารณสุขที่เพียงพอและครอบคลุมตลอดจนการเตรียมความพร้อมในการรับมือภาวะฉุกเฉินด้านสาธารณสุข
๔. การศึกษาที่มีคุณภาพ : การศึกษาที่มีคุณภาพและครอบคลุมสำหรับทุกคนจะเป็นแรงขับเคลื่อนที่มีประสิทธิภาพของการพัฒนาที่ยั่งยืน
๕. ความเท่าเทียมทางเพศ : การยุติการเลือกปฏิบัติต่อเพศหญิงเป็นสิทธิพื้นฐานของมนุษย์ รวมทั้งเป็นปัจจัยสำคัญในการสร้างอนาคตที่ยั่งยืน โดยส่งเสริมบทบาทของผู้หญิงและเด็กหญิงจะช่วยสนับสนุนการเติบโตและการพัฒนาทางเศรษฐกิจ
๖. น้ำสะอาดและการสุขาภิบาล : ปัญหาการขาดแคลนน้ำส่งผลกระทบต่อประชาชนทั่วโลกกว่าร้อยละ ๔๐ และคาดการณ์ว่าจะเพิ่มสูงขึ้น เนื่องจากอุณหภูมิโลกที่สูงขึ้นอันเป็นผลจากการเปลี่ยนแปลงสภาพภูมิอากาศ

๗. พลังงานสะอาดที่เข้าถึงได้ : พลังงานสะอาดเป็นทางเลือกในการยกระดับประสิทธิภาพการบริหารจัดการพลังงานไปสู่การพัฒนาที่ยั่งยืน โดยคำนึงถึงผลกระทบต่อสิ่งแวดล้อม ลดการพึ่งพาเชื้อเพลิงฟอสซิล ให้ประชาชนสามารถเข้าถึงและหาซื้อพลังงานหมุนเวียนได้ง่ายขึ้น

๘. งานที่มีคุณค่าและการเติบโตทางเศรษฐกิจ : ส่งเสริมการเจริญเติบโตทางเศรษฐกิจที่ต่อเนื่อง ครอบคลุม และยั่งยืน ส่งเสริมศักยภาพการทำให้เกิดอาชีพและการจ้างงานอย่างถ้วนหน้าและเป็นธรรม และงานที่มีคุณค่าสำหรับทุกคน

๙. โครงสร้างพื้นฐาน นวัตกรรมและอุตสาหกรรม : สร้างโครงสร้างพื้นฐานที่พร้อมรับการเปลี่ยนแปลง ส่งเสริมการอุตสาหกรรมที่ยั่งยืนและทั่วถึง และสนับสนุนนวัตกรรม

๑๐. ลดความเหลื่อมล้ำ : ลดความไม่เท่าเทียมกันทั้งภายในและระหว่างประเทศ

๑๑. เมืองและชุมชนที่ยั่งยืน : ทำให้เมืองและการตั้งถิ่นฐานของมนุษย์มีความปลอดภัย ทั่วถึง พร้อมรับการเปลี่ยนแปลงและยั่งยืน

๑๒. การผลิตและการบริโภคที่ยั่งยืน : ทำให้แน่ใจว่ามีการบริโภคและรูปแบบการผลิตที่ยั่งยืน

๑๓. การรับมือกับการเปลี่ยนแปลงสภาพภูมิอากาศ : ดำเนินการอย่างเร่งด่วนเพื่อต่อสู้กับการเปลี่ยนแปลงทางสภาพภูมิอากาศและผลกระทบของการเปลี่ยนแปลง

๑๔. ทรัพยากรทางทะเล : รักษาและใช้ทรัพยากรในมหาสมุทร ทะเลและแหล่งทรัพยากรทางน้ำอื่นๆ เพื่อการพัฒนาอย่างยั่งยืน

๑๕. ระบบนิเวศบนบก : ปกป้อง บูรณะและส่งเสริมการใช้ระบบนิเวศน์วิทย์าบนดินและจัดการทรัพยากรจากป่าอย่างยั่งยืน ต่อสู้กับการตัดไม้ทำลายป่าและหยุดยั้งความเสื่อมโทรมของดินและการสูญเสียความหลากหลายทางชีวภาพ

๑๖. ความสงบสุข ยุติธรรมและสถาบันเข้มแข็ง : ส่งเสริมสังคมที่มีความสงบสุข ไม่มีการแบ่งแยก เพื่อการพัฒนาอย่างยั่งยืน ให้มีความยุติธรรมสำหรับทุกคนและสร้างสถาบันที่มีประสิทธิภาพ เป็นที่พึงของส่วนรวมและเป็นที่ยอมรับในทุกระดับ

๑๗. ความร่วมมือเพื่อการพัฒนาที่ยั่งยืน : เสริมสร้างวิธีการปฏิบัติให้เข้มแข็งและสร้างพลังความร่วมมือนานาชาติเพื่อการพัฒนาอย่างยั่งยืน



๓) แผนพัฒนาภาค/แผนพัฒนากลุ่มจังหวัด/แผนพัฒนาจังหวัด

(๒) แผนพัฒนากลุ่มจังหวัดภาคกลางตอนบน

วิสัยทัศน์

“ลุ่มน้ำแห่งประวัติศาสตร์ เศรษฐกิจดิจิทัลเชิงสร้างสรรค์ที่ยั่งยืน”

ลุ่มน้ำ : ลุ่มน้ำเจ้าพระยา-ป่าสัก ซึ่งเป็นพื้นที่ภาคกลางตอนบนที่มีความอุดมสมบูรณ์ ประกอบด้วย จังหวัดชัยนาท จังหวัดพระนครศรีอยุธยา จังหวัดลพบุรี จังหวัดสิงห์บุรี จังหวัดสระบุรี และจังหวัดอ่างทอง

เศรษฐกิจดิจิทัล : การขับเคลื่อนเศรษฐกิจของกลุ่มจังหวัด โดยการนำเอาเทคโนโลยีดิจิทัลเข้ามาใช้เพื่อเพิ่มผลผลิต เพิ่มผลงานโดยใช้เวลาน้อยลงและสร้างมูลค่าเพิ่มให้แก่สินค้าและบริการต่างๆ

เศรษฐกิจสร้างสรรค์ : แนวคิดในการนำ “สินทรัพย์ทางวัฒนธรรม” ทั้งที่จับต้องได้และจับต้องไม่ได้ผนวกเข้ากับ “นวัตกรรม” และ “ความคิดสร้างสรรค์” มาใช้ประโยชน์เชิงพาณิชย์ สร้างเป็นสินค้าและบริการที่มีมูลค่าทางเศรษฐกิจ

การพัฒนาอย่างยั่งยืน : การพัฒนาที่ตอบสนองความจำเป็นของคนยุคปัจจุบัน โดยไม่ลดขีดความสามารถในการตอบสนองความจำเป็นของคนยุคต่อไป โดยใช้ทรัพยากรของกลุ่มจังหวัดทั้งภาคเกษตร อุตสาหกรรม การท่องเที่ยว ทรัพยากรอื่นๆ ให้คุ้มค่าเกิดประโยชน์สูงสุด โดยคำนึงถึงสิ่งแวดล้อม

ประเด็นยุทธศาสตร์

ประเด็นที่ ๑ เพิ่มประสิทธิภาพการผลิต การตลาด โดยใช้นวัตกรรม ยกระดับสินค้าเกษตร การแปรรูปอุตสาหกรรมและผู้ประกอบการ SME ๔.๐

ประเด็นที่ ๒ พื้นฟูและยกระดับแหล่งท่องเที่ยว กิจกรรมท่องเที่ยว ผลิตภัณฑ์ชุมชนและปรับปรุงสิ่งอำนวยความสะดวก ปลอดภัยให้ได้มาตรฐานสากล เพื่อสร้างความประทับใจแก่นักท่องเที่ยว

ประเด็นที่ ๓ บริหารจัดการทรัพยากรน้ำ มลภาวะสิ่งแวดล้อมที่มีคุณภาพและสร้างมูลค่าเพิ่มจากผักตบชวา โดยใช้นวัตกรรม

ประเด็นที่ ๔ พัฒนาระบบโครงข่ายคมนาคม Logistic พัฒนาสภาพแวดล้อม ชยะมูลฝอย และการจัดการเมืองและชุมชนให้น่าอยู่

(๓) แผนพัฒนาจังหวัดลพบุรี ประจำปีงบประมาณ พ.ศ.๒๕๖๖ – ๒๕๗๐

เป้าหมายการพัฒนาจังหวัด

“ลพบุรีเมืองน่าอยู่ ด้วยสิ่งแวดล้อมดี มีอาหารปลอดภัย และท่องเที่ยววิถีใหม่”

ประเด็นการพัฒนาจังหวัด ๔ ประเด็น

ประเด็นพัฒนาที่ ๑ สร้างมูลค่าเพิ่มสินค้าเกษตรปลอดภัย สู่อุตสาหกรรมราก

วัตถุประสงค์

๑. ภาคการเกษตรเติบโตสูงขึ้น ด้วยการพัฒนาผลิตภาพและคุณภาพสินค้าเกษตร มุ่งสู่เกษตรปลอดภัย เกษตรอินทรีย์ และการแปรรูปสินค้าเกษตรที่มีมูลค่าสูง
๒. ผู้ประกอบการภาคเกษตร ได้รับการพัฒนาศักยภาพอย่างทั่วถึง ตลอดห่วงโซ่คุณค่า

แนวทางการพัฒนา

- พัฒนาโครงสร้างพื้นฐานรองรับการยกระดับภาคการเกษตร
- ส่งเสริมเศรษฐกิจฐานรากการผลิตสินค้าภาคการเกษตรที่ได้มาตรฐานและมีกรแปรรูปสินค้าที่มีคุณภาพ
- ส่งเสริมศักยภาพและยกระดับสถานประกอบการ SMEs มาตรฐานสากล
- พัฒนาการตลาด ช่องทางการจัดจำหน่ายส่งเสริมการค้าทั้งออฟไลน์และออนไลน์ และการส่งออกสินค้าเกษตรเป้าหมาย

ประเด็นการพัฒนาที่ ๒ บริหารจัดการด้านการท่องเที่ยวพร้อมรับการท่องเที่ยววิถีใหม่
วัตถุประสงค์

๑. ยกระดับแหล่งท่องเที่ยวพร้อมรับการท่องเที่ยววิถีชีวิตใหม่
๒. การค้าและสินค้าชุมชนมีการขยายตัวเพิ่มสูงขึ้น
๓. เพิ่มรายได้จากการท่องเที่ยว

แนวทางการพัฒนา

- พัฒนาโครงสร้างพื้นฐาน สนับสนุนการท่องเที่ยวและแหล่งท่องเที่ยวหลัก
- พัฒนาสินค้าบริการและปัจจัยสนับสนุนการท่องเที่ยว
 - สร้างความเชื่อมั่นในด้านภาพลักษณ์และประชาสัมพันธ์ส่งเสริมการตลาดด้านการท่องเที่ยว

ประเด็นการพัฒนาที่ ๓ เพิ่มพื้นที่สีเขียว ลดขยะ พัฒนาพลังงานทดแทน
วัตถุประสงค์

๑. ส่งเสริมการใช้พลังงานทดแทน และกิจกรรมที่เป็นมิตรต่อสิ่งแวดล้อม
๒. การบริหารจัดการสิ่งแวดล้อม สิ่งปฏิภูลในพื้นที่อย่างถูกวิธี
๓. มีการอนุรักษ์และฟื้นฟูทรัพยากรธรรมชาติในพื้นที่

แนวทางการพัฒนา

- ส่งเสริมการใช้พลังงานทดแทนและการใช้ประโยชน์จากสิ่งเหลือใช้เพื่อการใช้พลังงานที่เป็นมิตรกับสิ่งแวดล้อม
- ส่งเสริมการจัดการขยะและของเสียเพื่อรักษาคุณภาพสิ่งแวดล้อม
- สร้างจิตสำนึกและเผยแพร่องค์ความรู้ในการอนุรักษ์และฟื้นฟูทรัพยากรธรรมชาติ และสิ่งแวดล้อม

ประเด็นการพัฒนาที่ ๔ พัฒนาคุณภาพชีวิตทุกช่วงวัย เรียนรู้ตลอดชีวิต เสริมสร้างสุขภาวะที่ดี เมืองลพบุรีมีความสงบสุข

วัตถุประสงค์

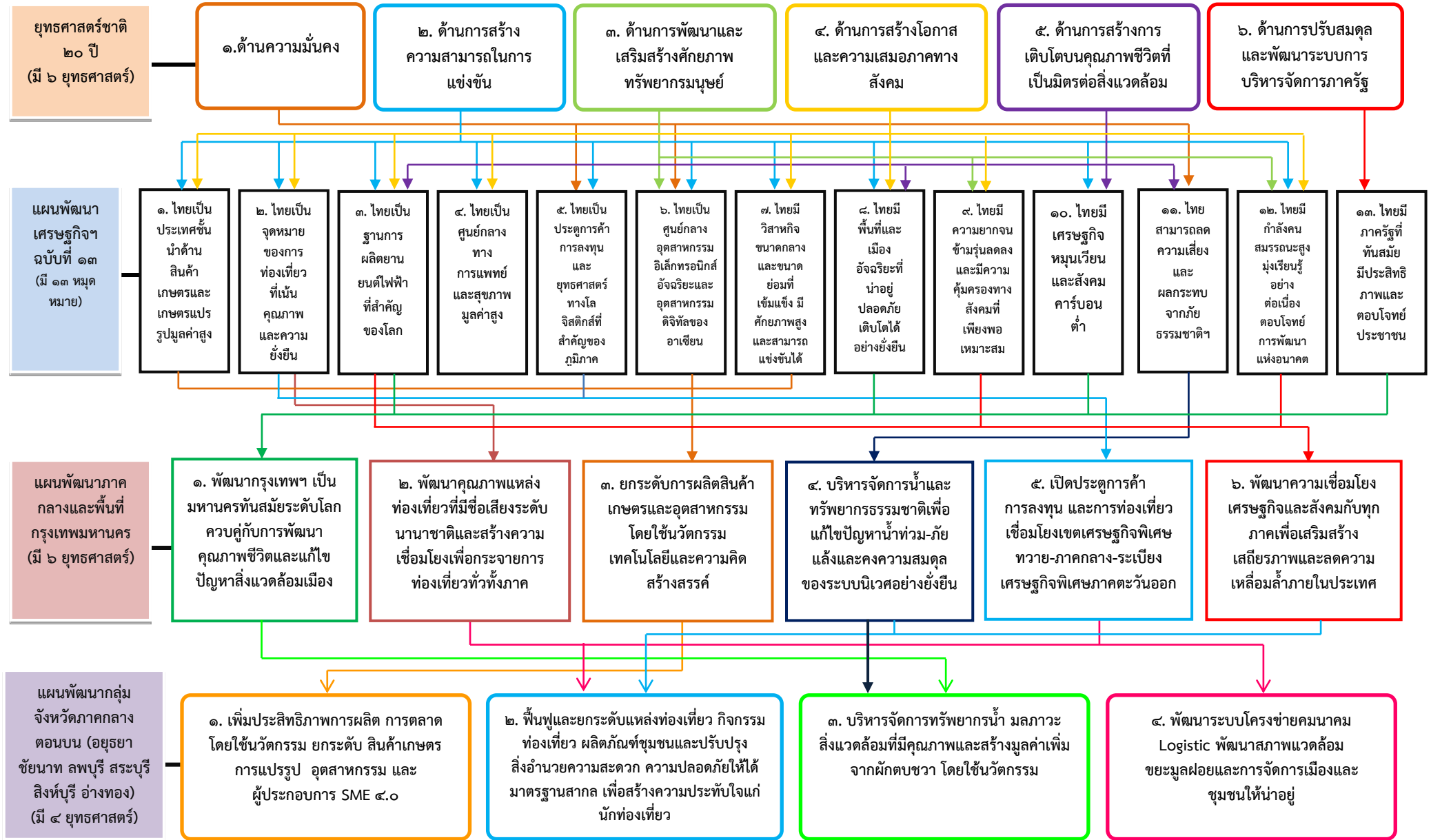
๑. คนทุกช่วงวัยมีสุขภาวะที่ดี มีการเรียนรู้ตลอดชีวิต และมีคุณภาพชีวิตที่ดีขึ้น
๒. ประชาชนมีความมั่นคง ความปลอดภัยในชีวิตและทรัพย์สิน

แนวทางการพัฒนา

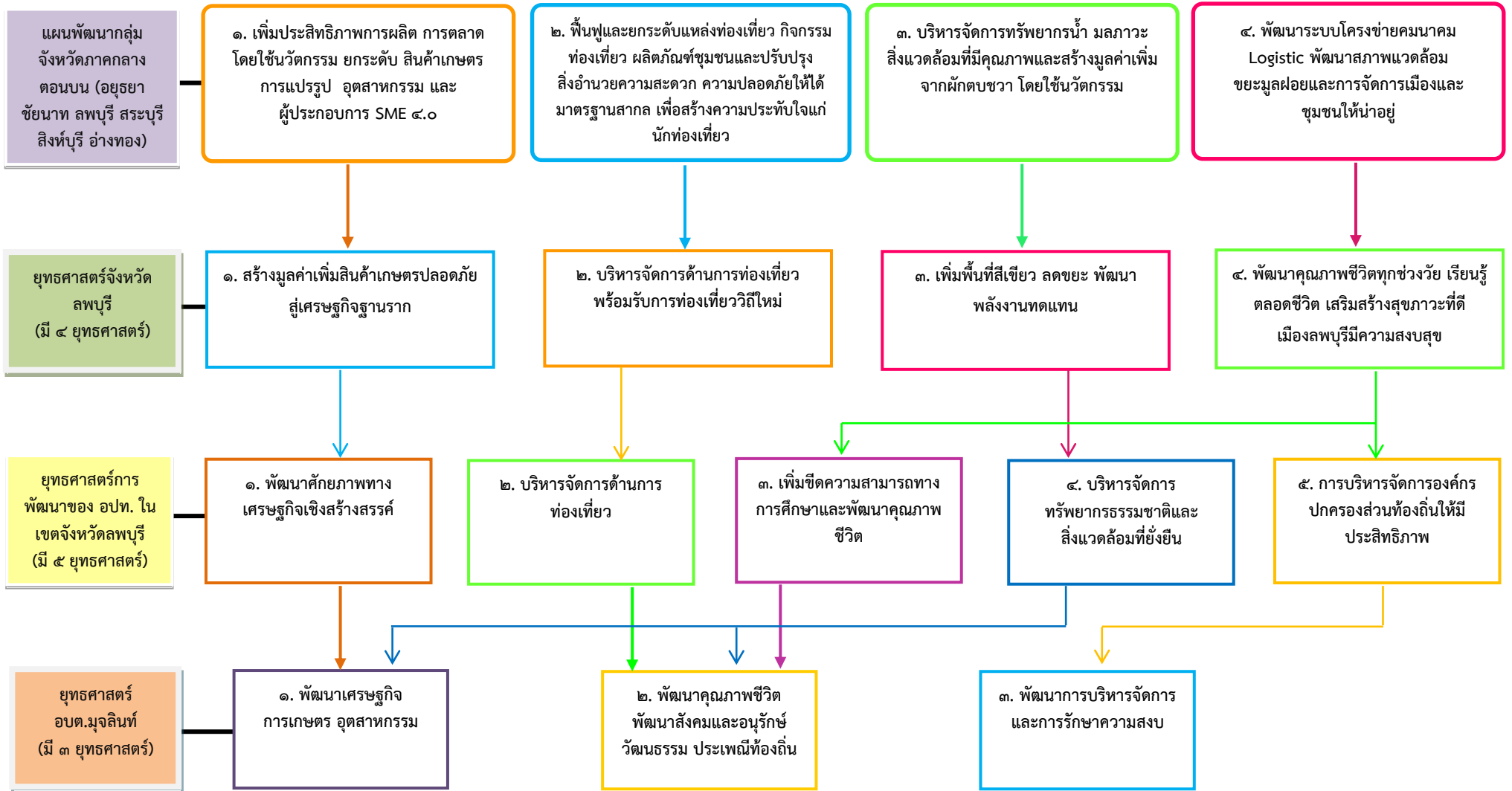
- พัฒนาระบบสาธารณูปโภคพื้นฐาน
- พัฒนาคุณภาพชีวิตคนทุกช่วงวัย
- เพิ่มประสิทธิภาพความมั่นคงในชุมชน โดยใช้การมีส่วนร่วมของภาคประชาชน

๕. ความเชื่อมโยงของยุทธศาสตร์ในภาพรวม

แผนพัฒนาท้องถิ่น (พ.ศ.๒๕๖๖ - ๒๕๗๐) ทบพวนครั้งที่ ๑ พ.ศ.๒๕๖๕ แก้ไขครั้งที่ ๑/๒๕๖๖
องค์การบริหารส่วนตำบลมูจลินท์ อำเภอท่าม่วง จังหวัดลพบุรี



แผนพัฒนาท้องถิ่น (พ.ศ.๒๕๖๖ - ๒๕๗๐) ทบพวนครั้งที่ ๑ พ.ศ.๒๕๖๕ แก้ไขครั้งที่ ๑/๒๕๖๖
องค์การบริหารส่วนตำบลมูจลินท์ อำเภอท่าม่วง จังหวัดลพบุรี



ตารางแสดงความเชื่อมโยงยุทธศาสตร์การพัฒนาในทุกระดับ

ยุทธศาสตร์ อบต.มูจลินท์	ยุทธศาสตร์ อบท. ในเขตจังหวัดลพบุรี	ประเด็นการพัฒนา จังหวัดลพบุรี	เป้าหมายเพื่อการพัฒนา ที่ยั่งยืน SDGs	แผนพัฒนาเศรษฐกิจ ฉบับที่ ๑๓	ยุทธศาสตร์ชาติ ๒๐ ปี
ยุทธศาสตร์ที่ ๑ การพัฒนาเศรษฐกิจ การเกษตร อุตสาหกรรม	ยุทธศาสตร์ที่ ๑ พัฒนาศักยภาพทางเศรษฐกิจเชิง สร้างสรรค์ เข้มแข็งและยั่งยืน ยุทธศาสตร์ที่ ๔ ท้องถิ่นสะอาด บริหารจัดการ ทรัพยากรธรรมชาติและ สิ่งแวดล้อมที่ยั่งยืน	ประเด็นพัฒนาที่ ๑ สร้างมูลค่าเพิ่มสินค้าเกษตร ปลอดภัย สู่เศรษฐกิจฐานราก ประเด็นพัฒนาที่ ๓ เพิ่มพื้นที่สีเขียว ลดขยะ พัฒนาพลังงานทดแทนและ อนุรักษ์สิ่งแวดล้อม	เป้าหมายที่ ๖ น้ำสะอาดและการสุขาภิบาล เป้าหมายที่ ๙ โครงสร้างพื้นฐาน นวัตกรรมและ อุตสาหกรรม เป้าหมายที่ ๑๑ เมืองและชุมชนที่ยั่งยืน เป้าหมายที่ ๑๕ ระบบนิเวศบนบก	หมุดหมายที่ ๑ ไทยเป็นประเทศชั้นนำด้านสินค้าเกษตร และเกษตรแปรรูปมูลค่าสูง หมุดหมายที่ ๕ ไทยเป็นประตูการค้าการลงทุนและ ยุทธศาสตร์ทางโลจิสติกส์ที่สำคัญของ ภูมิภาค หมุดหมายที่ ๘ ไทยมีพื้นที่และเมืองอัจฉริยะที่น่าอยู่ ปลอดภัย เติบโตได้อย่างยั่งยืน	ยุทธศาสตร์ที่ ๒ ยุทธศาสตร์ชาติด้านการสร้าง ความสามารถในการแข่งขัน ยุทธศาสตร์ที่ ๕ ยุทธศาสตร์ชาติด้านการสร้างการ เติบโตบนคุณภาพชีวิตที่เป็นมิตร ต่อสิ่งแวดล้อม
ยุทธศาสตร์ที่ ๒ การพัฒนาคุณภาพชีวิต พัฒนาสังคมและอนุรักษ์ วัฒนธรรม ประเพณี ท้องถิ่น	ยุทธศาสตร์ที่ ๒ บริหารจัดการด้านการท่องเที่ยว อย่างยั่งยืน ยุทธศาสตร์ที่ ๓ เพิ่มขีดความสามารถทางการ ศึกษา กีฬา ศาสนา วัฒนธรรม ประเพณีและพัฒนาคุณภาพชีวิต ยุทธศาสตร์ที่ ๔ ท้องถิ่นสะอาด บริหารจัดการ ทรัพยากรธรรมชาติและ สิ่งแวดล้อมที่ยั่งยืน	ประเด็นพัฒนาที่ ๓ เพิ่มพื้นที่สีเขียว ลดขยะ พัฒนา พลังงานทดแทนและอนุรักษ์ สิ่งแวดล้อม ประเด็นพัฒนาที่ ๔ พัฒนาคุณภาพชีวิตคนทุกกลุ่ม ทุกช่วงวัย เรียนรู้ตลอดชีวิต เสริมสร้างสุขภาวะที่ดี เมือง ลพบุรี มีความสงบสุข	เป้าหมายที่ ๑ ขจัดความยากจน เป้าหมายที่ ๓ สุขภาพและความเป็นอยู่ที่ดี เป้าหมายที่ ๔ การศึกษาที่มีคุณภาพ เป้าหมายที่ ๕ ความเท่าเทียมทางเพศ เป้าหมายที่ ๘ งานที่มีคุณค่าและการเติบโตทาง เศรษฐกิจ เป้าหมายที่ ๑๕ ระบบนิเวศบนบก เป้าหมายที่ ๑๖ ความสงบสุข ยุติธรรมและสถาบัน เข้มแข็ง	หมุดหมายที่ ๔ ไทยเป็นศูนย์กลางทางการแพทย์และ สุขภาพมูลค่าสูง หมุดหมายที่ ๘ ไทยมีพื้นที่และเมืองอัจฉริยะที่น่าอยู่ ปลอดภัย เติบโตได้อย่างยั่งยืน หมุดหมายที่ ๙ ไทยมีความยากจนข้ามรุ่นลดลงและมี ความคุ้มครองทางสังคมที่เพียงพอ เหมาะสม หมุดหมายที่ ๑๐ ไทยมีเศรษฐกิจหมุนเวียนและสังคม คาร์บอนต่ำ หมุดหมายที่ ๑๒ ไทยมีกำลังสมรรถนะสูง มุ่งเรียนรู้อย่าง ต่อเนื่องตบใจยุทธศาสตร์พัฒนาแห่ง อนาคต	ยุทธศาสตร์ที่ ๑ ยุทธศาสตร์ชาติด้านความมั่นคง ยุทธศาสตร์ที่ ๒ ยุทธศาสตร์ชาติด้านการสร้าง ความสามารถในการแข่งขัน ยุทธศาสตร์ที่ ๓ ยุทธศาสตร์ชาติด้านการพัฒนา และเสริมสร้างศักยภาพทรัพยากร มนุษย์ ยุทธศาสตร์ที่ ๔ ยุทธศาสตร์ชาติด้านการสร้าง โอกาสและความเสมอภาคทาง สังคม ยุทธศาสตร์ที่ ๕ ยุทธศาสตร์ชาติด้านการสร้างการ เติบโตบนคุณภาพชีวิตที่เป็นมิตร ต่อสิ่งแวดล้อม

ตารางแสดงความเชื่อมโยงยุทธศาสตร์การพัฒนาในทุกระดับ					
ยุทธศาสตร์ อบต.มูจลินท์	ยุทธศาสตร์ อปท. ในเขตจังหวัดลพบุรี	ประเด็นการพัฒนา จังหวัดลพบุรี	เป้าหมายเพื่อการพัฒนา ที่ยั่งยืน SDGs	แผนพัฒนาเศรษฐกิจ ฉบับที่ ๑๓	ยุทธศาสตร์ชาติ ๒๐ ปี
ยุทธศาสตร์ที่ ๓ การพัฒนาการบริหารจัดการ และการรักษาความสงบ	ยุทธศาสตร์ที่ ๕ การบริหารจัดการองค์กรปกครอง ส่วนท้องถิ่นให้มีประสิทธิภาพ	ยุทธศาสตร์ที่ ๔ พัฒนาคุณภาพชีวิตทุกกลุ่ม ทุกช่วงวัย เรียนรู้ตลอดชีวิต เสริมสร้างสุขภาวะที่ดี เมือง ลพบุรีมีความสงบสุข	เป้าหมายที่ ๑๖ ความสงบสุข ยุติธรรมและสถาบัน เข้มแข็ง เป้าหมายที่ ๑๗ ความร่วมมือเพื่อการพัฒนาที่ ยั่งยืน	หมุดหมายที่ ๘ ไทยมีพื้นที่และเมืองอัจฉริยะที่น่าอยู่ ปลอดภัย เติบโตได้อย่างยั่งยืน หมุดหมายที่ ๑๑ ไทยสามารถลดความเสี่ยงและ ผลกระทบจากภัยธรรมชาติและ การเปลี่ยนแปลงสภาพภูมิอากาศ หมุดหมายที่ ๑๓ ไทยมีภาครัฐที่ทันสมัย มี ประสิทธิภาพและตอบโจทย์ ประชาชน	ยุทธศาสตร์ที่ ๑ ยุทธศาสตร์ด้านความมั่นคง ยุทธศาสตร์ที่ ๖ ยุทธศาสตร์ชาติด้านการปรับ สมดุลและพัฒนาระบบการ บริหารจัดการภาครัฐ

๒. บัญชีโครงการพัฒนาท้องถิ่น

แบบ ผ ๐๒

รายละเอียดโครงการพัฒนา
 แผนพัฒนาท้องถิ่น (พ.ศ.๒๕๖๖ – ๒๕๗๐) ทบพวครั้งที่ ๑ พ.ศ.๒๕๖๕
 องค์การบริหารส่วนตำบลมูจลินท์ อำเภอท่าม่วง จังหวัดลพบุรี

- ก. ยุทธศาสตร์ชาติ ๒๐ ปี ยุทธศาสตร์ที่ ๒ ด้านการสร้างความสามารถในการแข่งขัน, ยุทธศาสตร์ที่ ๕ ด้านการสร้างการเติบโตบนคุณภาพชีวิตที่เป็นมิตรต่อสิ่งแวดล้อม
- ข. แผนพัฒนาเศรษฐกิจและสังคมแห่งชาติ ฉบับที่ ๑๓ หมายความว่า ๑ ไทยเป็นประเทศชั้นนำด้านสินค้าเกษตรและเกษตรแปรรูปมูลค่าสูง, หมายความว่า ๕ ไทยเป็นประตูการค้าการลงทุนและยุทธศาสตร์ทางโลจิสติกส์ที่สำคัญของภูมิภาค, หมายความว่า ๘ ไทยมีพื้นที่และเมืองอัจฉริยะที่น่าอยู่ปลอดภัย เติบโตได้อย่างยั่งยืน
- ค. Sustainable Development Goal : SDGs เป้าหมายที่ ๖ น้ำสะอาดและการสุขาภิบาล, เป้าหมายที่ ๙ โครงสร้างพื้นฐานนวัตกรรมและอุตสาหกรรม, เป้าหมายที่ ๑๑ เมืองและชุมชนที่ยั่งยืน, เป้าหมายที่ ๑๕ ระบบนิเวศบก
- ง. ยุทธศาสตร์จังหวัดลพบุรี ประเด็นที่ ๑ สร้างมูลค่าเพิ่มสินค้าเกษตรปลอดภัยสู่เศรษฐกิจฐานราก, ประเด็นที่ ๓ เพิ่มพื้นที่สีเขียว ลดขยะพัฒนาพลังงานทดแทนและอนุรักษ์สิ่งแวดล้อม
- จ. ยุทธศาสตร์การพัฒนาขององค์กรปกครองส่วนท้องถิ่นในเขตจังหวัดลพบุรี ยุทธศาสตร์ที่ ๑ พัฒนาศักยภาพทางเศรษฐกิจเชิงสร้างสรรค์เข้มแข็งและยั่งยืน, ยุทธศาสตร์ที่ ๔ ท้องถิ่นสะอาดบริหารจัดการทรัพยากรธรรมชาติและสิ่งแวดล้อมที่ยั่งยืน
๑. ยุทธศาสตร์การพัฒนาเศรษฐกิจ การเกษตร อุตสาหกรรม
- ๑.๑ แผนงานอุตสาหกรรมและการโยธา

ที่	โครงการ	วัตถุประสงค์	เป้าหมาย (ผลผลิตของโครงการ)	งบประมาณ					ตัวชี้วัด (KPI)	ผลที่คาดว่าจะได้รับ	หน่วยงาน รับผิดชอบหลัก
				๒๕๖๖ (บาท)	๒๕๖๗ (บาท)	๒๕๖๘ (บาท)	๒๕๖๙ (บาท)	๒๕๗๐ (บาท)			
๑	ก่อสร้างถนนแอสฟัลท์ติกคอนกรีตบริเวณถนนบนคันพังกันน้ำ คลองระบายใหญ่ ชัยนาท – ป่าสัก ๓ ฝั่งขวา หมู่ ๔ – ๖	เพื่อให้การคมนาคมสะดวก	ขนาดผิวจราจร กว้าง ๔ เมตร ยาว ๓๕๕ เมตร หนา ๐.๐๕ เมตร รายละเอียดตามแบบ อบต.มูจลินท์กำหนด	๘๓๐,๕๐๐	-	-	-	-	ความยาวถนนที่ก่อสร้าง ๓๕๕ เมตร	ทำให้การคมนาคมสะดวก	กองช่าง
๒	ก่อสร้างลานเอนกประสงค์คอนกรีตเสริมเหล็ก หมู่ ๑	เพื่อให้มีสถานที่ในการใช้ประโยชน์ต่างๆ เช่น เล่นกีฬา ตากพืชผลทางการเกษตร	ก่อสร้างลานเอนกประสงค์ คอนกรีตเสริมเหล็ก มีพื้นที่ไม่น้อยกว่า ๓,๒๐๐ ตารางเมตร หนาเฉลี่ย ๐.๑๕ เมตร	๒,๑๕๙,๐๐๐	-	-	-	-	จำนวนลานเอนกประสงค์ที่ก่อสร้าง ๑ แห่ง	ประชาชนมีสถานที่ในการใช้ทำกิจกรรมต่างๆ	กองช่าง

รายละเอียดโครงการพัฒนา
 แผนพัฒนาท้องถิ่น (พ.ศ.๒๕๖๖ – ๒๕๗๐) ทบพทวนครั้งที่ ๑ พ.ศ.๒๕๖๕
 องค์การบริหารส่วนตำบลมูจลินท์ อำเภอท่าม่วง จังหวัดลพบุรี

- ก. ยุทธศาสตร์ชาติ ๒๐ ปี ยุทธศาสตร์ที่ ๒ ด้านการสร้างความสามารถในการแข่งขัน, ยุทธศาสตร์ที่ ๕ ด้านการสร้างการเติบโตบนคุณภาพชีวิตที่เป็นมิตรต่อสิ่งแวดล้อม
- ข. แผนพัฒนาเศรษฐกิจและสังคมแห่งชาติ ฉบับที่ ๑๓ หมายความว่า ๑ ไทยเป็นประเทศชั้นนำด้านสินค้าเกษตรและเกษตรแปรรูปมูลค่าสูง, หมายความว่า ๕ ไทยเป็นประตูการค้าการลงทุนและยุทธศาสตร์ทางโลจิสติกส์ที่สำคัญของภูมิภาค, หมายความว่า ๘ ไทยมีพื้นที่และเมืองอัจฉริยะที่น่าอยู่ปลอดภัย เติบโตได้อย่างยั่งยืน
- ค. Sustainable Development Goal : SDGs เป้าหมายที่ ๖ น้ำสะอาดและการสุขาภิบาล, เป้าหมายที่ ๙ โครงสร้างพื้นฐานนวัตกรรมและอุตสาหกรรม, เป้าหมายที่ ๑๑ เมืองและชุมชนที่ยั่งยืน, เป้าหมายที่ ๑๕ ระบบนิเวศบนบก
- ง. ยุทธศาสตร์จังหวัดลพบุรี ประเด็นที่ ๑ สร้างมูลค่าเพิ่มสินค้าเกษตรปลอดภัยสู่เศรษฐกิจฐานราก, ประเด็นที่ ๓ เพิ่มพื้นที่สีเขียว ลดขยะพัฒนาพลังงานทดแทนและอนุรักษ์สิ่งแวดล้อม
- จ. ยุทธศาสตร์การพัฒนาขององค์กรปกครองส่วนท้องถิ่นในเขตจังหวัดลพบุรี ยุทธศาสตร์ที่ ๑ พัฒนาศักยภาพทางเศรษฐกิจเชิงสร้างสรรค์เข้มแข็งและยั่งยืน, ยุทธศาสตร์ที่ ๔ ท้องถิ่นสะอาดบริหารจัดการทรัพยากรธรรมชาติและสิ่งแวดล้อมที่ยั่งยืน

๑. ยุทธศาสตร์การพัฒนาเศรษฐกิจ การเกษตร อุตสาหกรรม

๑.๒ แผนงานการเกษตร

ที่	โครงการ	วัตถุประสงค์	เป้าหมาย (ผลผลิตของโครงการ)	งบประมาณ					ตัวชี้วัด (KPI)	ผลที่คาดว่าจะได้รับ	หน่วยงานรับผิดชอบหลัก
				๒๕๖๖ (บาท)	๒๕๖๗ (บาท)	๒๕๖๘ (บาท)	๒๕๖๙ (บาท)	๒๕๗๐ (บาท)			
๑	กำจัดวัชพืชและผักตบชวาสายหนองเข้ หมู่ ๖ – ๙	เพื่อเพิ่มประสิทธิภาพในการระบายน้ำ และกักเก็บน้ำได้มากขึ้น	กำจัดวัชพืชและผักตบชวาในคลองหนองเข้ ยาว ๒,๔๐๐ เมตร	-	๙๓,๗๐๐	-	-	-	จำนวนแหล่งน้ำที่ได้ดำเนินการจำนวน ๑ แห่ง	เกษตรกรรมน้ำใช้ในการทำการเกษตร	กองช่าง
๒	กำจัดวัชพืชและผักตบชวาสายศาลาแดง หมู่ ๓	เพื่อเพิ่มประสิทธิภาพในการระบายน้ำ และกักเก็บน้ำได้มากขึ้น	กำจัดวัชพืชและผักตบชวาในคลองศาลาแดง ช่วงที่ ๑ กว้างเฉลี่ย ๘ เมตร ยาว ๑,๔๐๐ เมตร ช่วงที่ ๒ กว้างเฉลี่ย ๒๗ เมตร ยาว ๒๐๐ เมตร ช่วงที่ ๓ กว้างเฉลี่ย ๑๐ เมตร ยาว ๔๐๐ เมตร	-	-	๗๘,๙๐๐	-	-	จำนวนแหล่งน้ำที่ได้ดำเนินการจำนวน ๑ แห่ง	เกษตรกรรมน้ำใช้ในการทำการเกษตร	กองช่าง

รายละเอียดโครงการพัฒนา
 แผนพัฒนาท้องถิ่น (พ.ศ.๒๕๖๖ - ๒๕๗๐) ทบพทวนครั้งที่ ๑ พ.ศ.๒๕๖๕
 องค์การบริหารส่วนตำบลมูจลินท์ อำเภอท่าม่วง จังหวัดลพบุรี

- ก. ยุทธศาสตร์ชาติ ๒๐ ปี ยุทธศาสตร์ที่ ๒ ด้านการสร้างความสามารถในการแข่งขัน, ยุทธศาสตร์ที่ ๕ ด้านการสร้างการเติบโตบนคุณภาพชีวิตที่เป็นมิตรต่อสิ่งแวดล้อม
- ข. แผนพัฒนาเศรษฐกิจและสังคมแห่งชาติ ฉบับที่ ๑๓ หมวดที่ ๑ ไทยเป็นประเทศชั้นนำด้านสินค้าเกษตรและเกษตรแปรรูปมูลค่าสูง, หมวดที่ ๕ ไทยเป็นประตูการค้าการลงทุนและยุทธศาสตร์ทางโลจิสติกส์ที่สำคัญของภูมิภาค, หมวดที่ ๘ ไทยมีพื้นที่และเมืองอัจฉริยะที่น่าอยู่ปลอดภัย เติบโตได้อย่างยั่งยืน
- ค. Sustainable Development Goal : SDGs เป้าหมายที่ ๖ น้ำสะอาดและการสุขาภิบาล, เป้าหมายที่ ๙ โครงสร้างพื้นฐานนวัตกรรมและอุตสาหกรรม, เป้าหมายที่ ๑๑ เมืองและชุมชนที่ยั่งยืน, เป้าหมายที่ ๑๕ ระบบนิเวศบก
- ง. ยุทธศาสตร์จังหวัดลพบุรี ประเด็นที่ ๑ สร้างมูลค่าเพิ่มสินค้าเกษตรปลอดภัยสู่เศรษฐกิจฐานราก, ประเด็นที่ ๓ เพิ่มพื้นที่สีเขียว ลดขยะพัฒนาพลังงานทดแทนและอนุรักษ์สิ่งแวดล้อม
- จ. ยุทธศาสตร์การพัฒนาขององค์กรปกครองส่วนท้องถิ่นในเขตจังหวัดลพบุรี ยุทธศาสตร์ที่ ๑ พัฒนาศักยภาพทางเศรษฐกิจเชิงสร้างสรรค์เข้มแข็งและยั่งยืน, ยุทธศาสตร์ที่ ๔ ท้องถิ่นสะอาดบริหารจัดการทรัพยากรธรรมชาติและสิ่งแวดล้อมที่ยั่งยืน

- ๑. ยุทธศาสตร์การพัฒนาเศรษฐกิจ การเกษตร อุตสาหกรรม
- ๑.๓ แผนงานการพาณิชย์

ที่	โครงการ	วัตถุประสงค์	เป้าหมาย (ผลผลิตของโครงการ)	งบประมาณ					ตัวชี้วัด (KPI)	ผลที่คาดว่าจะได้รับ	หน่วยงานรับผิดชอบหลัก
				๒๕๖๖ (บาท)	๒๕๖๗ (บาท)	๒๕๖๘ (บาท)	๒๕๖๙ (บาท)	๒๕๗๐ (บาท)			
๑	ปรับปรุงประปาและท่อเมนประปา	เพื่อให้ประปาหมู่บ้านสามารถใช้งานได้ปกติ	เพื่อจ่ายเป็นค่าใช้จ่ายในการปรับปรุงประปาหมู่บ้านและท่อเมนประปาหมู่บ้าน หมู่ ๑ - ๙ รายละเอียดตามแบบอบต.มูจลินท์ กำหนด	๕๐๐,๐๐๐	๕๐๐,๐๐๐	๕๐๐,๐๐๐	๕๐๐,๐๐๐	๕๐๐,๐๐๐	ประปาหมู่บ้านและท่อเมนประปาได้รับการปรับปรุง	ทำให้ประชาชนมีน้ำใช้อย่างเพียงพอ	กองช่าง
๒	บำรุงรักษาซ่อมแซมประปา	เพื่อให้ประปาหมู่บ้านสามารถใช้งานได้ปกติ	เพื่อจ่ายเป็นค่าบำรุงรักษาซ่อมแซมประปาหมู่บ้านระบบไฟฟ้าประปาซ่อมแซมท่อประปา ฯลฯ	๒๐๐,๐๐๐	๒๐๐,๐๐๐	๒๐๐,๐๐๐	๒๐๐,๐๐๐	๒๐๐,๐๐๐	ประปาหมู่บ้านที่ได้รับการบำรุงรักษาซ่อมแซม	ทำให้ประชาชนมีน้ำใช้อย่างเพียงพอ	กองช่าง

รายละเอียดโครงการพัฒนา
แผนพัฒนาท้องถิ่น (พ.ศ.๒๕๖๖ – ๒๕๗๐) ทบพทวนครั้งที่ ๑ พ.ศ.๒๕๖๕
องค์การบริหารส่วนตำบลมูจลินท์ อำเภอท่าม่วง จังหวัดลพบุรี

- ก. ยุทธศาสตร์ชาติ ๒๐ ปี ยุทธศาสตร์ที่ ๑ ด้านความมั่นคง, ยุทธศาสตร์ที่ ๒ ด้านการสร้างความสามารถในการแข่งขัน, ยุทธศาสตร์ที่ ๓ ด้านการพัฒนาและเสริมสร้างศักยภาพทรัพยากรมนุษย์, ยุทธศาสตร์ที่ ๔ ด้านการสร้างโอกาสและความเสมอภาคทางสังคม, ยุทธศาสตร์ที่ ๕ ด้านการสร้างการเติบโตบนคุณภาพชีวิตที่เป็นมิตรต่อสิ่งแวดล้อม
- ข. แผนพัฒนาเศรษฐกิจและสังคมแห่งชาติ ฉบับที่ ๑๓ หมายเหตุที่ ๔ ไทยเป็นศูนย์กลางทางการแพทย์และสุขภาพมูลค่าสูง, หมายเหตุที่ ๘ ไทยมีพื้นที่และเมืองอัจฉริยะที่น่าอยู่ปลอดภัย เติบโตได้อย่างยั่งยืน, หมายเหตุที่ ๙ ไทยมีความยากจนข้ามรุ่นลดลงและมีความคุ้มครองทางสังคมที่เพียงพอเหมาะสม, หมายเหตุที่ ๑๐ ไทยมีเศรษฐกิจหมุนเวียนและสังคมคาร์บอนต่ำ, หมายเหตุที่ ๑๒ ไทยมีกำลังสมรรถนะสูง มุ่งเรียนรู้อย่างต่อเนื่องตอบโจทย์การพัฒนาแห่งอนาคต
- ค. Sustainable Development Goal : SDGs เป้าหมายที่ ๑ ขจัดความยากจน, เป้าหมายที่ ๓ สุขภาพและความเป็นอยู่ที่ดี, เป้าหมายที่ ๔ การศึกษาที่มีคุณภาพ, เป้าหมายที่ ๕ ความเท่าเทียมทางเพศ เป้าหมายที่ ๘ งานที่มีคุณค่าและการเติบโตทางเศรษฐกิจ, เป้าหมายที่ ๑๕ ระบบนิเวศบนบก, เป้าหมายที่ ๑๖ ความสงบสุข ยุติธรรมและสถาบันเข้มแข็ง
- ง. ยุทธศาสตร์จังหวัดลพบุรี ประเด็นที่ ๓ เพิ่มพื้นที่สีเขียว ลดขยะพัฒนาพลังงานทดแทนและอนุรักษ์สิ่งแวดล้อม, ประเด็นที่ ๔ พัฒนาคุณภาพชีวิตคนทุกกลุ่มทุกช่วงวัย เรียนรู้ตลอดชีวิตเสริมสร้างสุขภาวะที่ดี เมืองลพบุรีมีความสงบสุข
- จ. ยุทธศาสตร์การพัฒนาขององค์กรปกครองส่วนท้องถิ่นในเขตจังหวัดลพบุรี ยุทธศาสตร์ที่ ๒ บริหารจัดการด้านการท่องเที่ยวอย่างยั่งยืน, ยุทธศาสตร์ที่ ๓ เพิ่มขีดความสามารถทางการศึกษา กีฬา ศาสนา วัฒนธรรม ประเพณีและพัฒนาคุณภาพชีวิต, ยุทธศาสตร์ที่ ๔ ท้องถิ่นสะอาดบริหารจัดการทรัพยากรธรรมชาติและสิ่งแวดล้อมที่ยั่งยืน
๒. ยุทธศาสตร์การพัฒนาคุณภาพชีวิต พัฒนาสังคม และอนุรักษ์วัฒนธรรม ประเพณีท้องถิ่น
- ๒.๑ แผนงานการศึกษา

ที่	โครงการ	วัตถุประสงค์	เป้าหมาย (ผลผลิตของโครงการ)	งบประมาณ					ตัวชี้วัด (KPI)	ผลที่คาดว่าจะได้รับ	หน่วยงาน รับผิดชอบหลัก
				๒๕๖๖ (บาท)	๒๕๖๗ (บาท)	๒๕๖๘ (บาท)	๒๕๖๙ (บาท)	๒๕๗๐ (บาท)			
๑	สนับสนุนค่าใช้จ่ายการบริหารสถานศึกษา	เพื่อจ่ายเป็นค่าใช้จ่ายในการบริหารสถานศึกษา	-ค่าอาหารกลางวันศูนย์พัฒนาเด็กเล็กโรงเรียนวัดมูจลินท์ -ค่าใช้จ่ายในการจัดการศึกษา เช่น ค่าจัดการเรียนการสอน ค่าหนังสือเรียน ค่าอุปกรณ์การเรียน ค่าเครื่องแบบนักเรียน ค่ากิจกรรมพัฒนาผู้เรียน ฯลฯ	๒๕๐,๐๐๐	๒๕๐,๐๐๐	๒๕๐,๐๐๐	๒๕๐,๐๐๐	๒๕๐,๐๐๐	เด็กเล็กในศูนย์พัฒนาเด็กเล็กฯ ทุกคนได้รับการส่งเสริมและพัฒนาด้านการศึกษา	เด็กได้รับอาหารตามหลักโภชนาการ มีสื่อการเรียนการสอน และได้รับการเรียนรู้ตามช่วงวัย	สำนักปลัด

รายละเอียดโครงการพัฒนา
แผนพัฒนาท้องถิ่น (พ.ศ.๒๕๖๖ – ๒๕๗๐) ทบพวครั้งที่ ๑ พ.ศ.๒๕๖๕
องค์การบริหารส่วนตำบลมูจลินท์ อำเภอท่าม่วง จังหวัดลพบุรี

- ก. ยุทธศาสตร์ชาติ ๒๐ ปี ยุทธศาสตร์ที่ ๑ ด้านความมั่นคง, ยุทธศาสตร์ที่ ๒ ด้านการสร้างความสามารถในการแข่งขัน, ยุทธศาสตร์ที่ ๓ ด้านการพัฒนาและเสริมสร้างศักยภาพทรัพยากรมนุษย์, ยุทธศาสตร์ที่ ๔ ด้านการสร้างโอกาสและความเสมอภาคทางสังคม, ยุทธศาสตร์ที่ ๕ ด้านการสร้างการเติบโตบนคุณภาพชีวิตที่เป็นมิตรต่อสิ่งแวดล้อม
- ข. แผนพัฒนาเศรษฐกิจและสังคมแห่งชาติ ฉบับที่ ๑๓ หมายความว่า ๔ ไทยเป็นศูนย์กลางทางการแพทย์และสุขภาพมูลค่าสูง, หมายความว่า ๘ ไทยมีพื้นที่และเมืองอัจฉริยะที่น่าอยู่ปลอดภัย เติบโตได้อย่างยั่งยืน, หมายความว่า ๙ ไทยมีความยากจนข้ามรุ่นลดลงและมีความคุ้มครองทางสังคมที่เพียงพอเหมาะสม, หมายความว่า ๑๐ ไทยมีเศรษฐกิจหมุนเวียนและสังคมคาร์บอนต่ำ, หมายความว่า ๑๒ ไทยมีกำลังสมรรถนะสูง มุ่งเรียนรู้อย่างต่อเนื่องตบโจทย์การพัฒนาแห่งอนาคต
- ค. Sustainable Development Goal : SDGs เป้าหมายที่ ๑ ขจัดความยากจน, เป้าหมายที่ ๓ สุขภาพและความเป็นอยู่ที่ดี, เป้าหมายที่ ๔ การศึกษาที่มีคุณภาพ, เป้าหมายที่ ๕ ความเท่าเทียมทางเพศ เป้าหมายที่ ๘ งานที่มีคุณค่าและการเติบโตทางเศรษฐกิจ, เป้าหมายที่ ๑๕ ระบบนิเวศบนบก, เป้าหมายที่ ๑๖ ความสงบสุข ยุติธรรมและสถาบันเข้มแข็ง
- ง. ยุทธศาสตร์จังหวัดลพบุรี ประเด็นที่ ๓ เพิ่มพื้นที่สีเขียว ลดขยะพัฒนาพลังงานทดแทนและอนุรักษ์สิ่งแวดล้อม, ประเด็นที่ ๔ พัฒนาคุณภาพชีวิตคนทุกกลุ่มทุกช่วงวัย เรียนรู้ตลอดชีวิตเสริมสร้างสุขภาวะที่ดี เมืองลพบุรีมีความสงบสุข
- จ. ยุทธศาสตร์การพัฒนาขององค์กรปกครองส่วนท้องถิ่นในเขตจังหวัดลพบุรี ยุทธศาสตร์ที่ ๒ บริหารจัดการด้านการท่องเที่ยวอย่างยั่งยืน, ยุทธศาสตร์ที่ ๓ เพิ่มขีดความสามารถทางการศึกษา กีฬา ศาสนา วัฒนธรรม ประเพณีและพัฒนาคุณภาพชีวิต, ยุทธศาสตร์ที่ ๔ ท้องถิ่นสะอาดบริหารจัดการทรัพยากรธรรมชาติและสิ่งแวดล้อมที่ยั่งยืน
๒. ยุทธศาสตร์การพัฒนาคุณภาพชีวิต พัฒนาสังคม และอนุรักษ์วัฒนธรรม ประเพณีท้องถิ่น
- ๒.๒ แผนงานสาธารณสุข

ที่	โครงการ	วัตถุประสงค์	เป้าหมาย (ผลผลิตของโครงการ)	งบประมาณ					ตัวชี้วัด (KPI)	ผลที่คาดว่าจะได้รับ	หน่วยงาน รับผิดชอบหลัก
				๒๕๖๖ (บาท)	๒๕๖๗ (บาท)	๒๕๖๘ (บาท)	๒๕๖๙ (บาท)	๒๕๗๐ (บาท)			
๑	ป้องกันและควบคุมโรคพิษสุนัขบ้า	เพื่อป้องกันการเกิดโรคพิษสุนัขบ้าในพื้นที่ และเสริมสร้างความรู้แก่ประชาชนในการป้องกันโรคพิษสุนัขบ้าตามพระราชปณิธานศาสตราจารย์ ดร. สมเด็จพระเจ้าน้องนางเธอเจ้าฟ้าจุฬาภรณวลัยลักษณ์ อัครราชกุมารี	ค่าใช้จ่ายต่างๆ ในการจัดโครงการ เช่น การอบรมให้ความรู้แก่ประชาชน , การทำสื่อประชาสัมพันธ์, ค่าใช้จ่ายต่างๆ ในการป้องกันโรค ฯลฯ	๑๐,๐๐๐	๑๐,๐๐๐	๑๐,๐๐๐	๑๐,๐๐๐	๑๐,๐๐๐	ประชาชน อสม. ที่เข้าร่วมโครงการมีความรู้ในการป้องกันโรคพิษสุนัขบ้า จำนวน ๕๐ คน	ประชาชนมีความรู้ในการป้องกันโรคพิษสุนัขบ้า และอัตราการเกิดโรคพิษสุนัขบ้าเป็นศูนย์	สำนักปลัด

รายละเอียดโครงการพัฒนา
แผนพัฒนาท้องถิ่น (พ.ศ.๒๕๖๖ - ๒๕๗๐) ทบพวนครั้งที่ ๑ พ.ศ.๒๕๖๕
องค์การบริหารส่วนตำบลมูจลินท์ อำเภอท่าม่วง จังหวัดลพบุรี

- ก. ยุทธศาสตร์ชาติ ๒๐ ปี ยุทธศาสตร์ที่ ๑ ด้านความมั่นคง, ยุทธศาสตร์ที่ ๒ ด้านการสร้างความสามารถในการแข่งขัน, ยุทธศาสตร์ที่ ๓ ด้านการพัฒนาและเสริมสร้างศักยภาพทรัพยากรมนุษย์, ยุทธศาสตร์ที่ ๔ ด้านการสร้างโอกาสและความเสมอภาคทางสังคม, ยุทธศาสตร์ที่ ๕ ด้านการสร้างการเติบโตบนคุณภาพชีวิตที่เป็นมิตรต่อสิ่งแวดล้อม
- ข. แผนพัฒนาเศรษฐกิจและสังคมแห่งชาติ ฉบับที่ ๑๓ หมายความว่า ๔ ไทยเป็นศูนย์กลางทางการแพทย์และสุขภาพมูลค่าสูง, หมายความว่า ๘ ไทยมีพื้นที่และเมืองอัจฉริยะที่น่าอยู่ปลอดภัย เติบโตได้อย่างยั่งยืน, หมายความว่า ๙ ไทยมีความยากจนข้ามรุ่นลดลงและมีความคุ้มครองทางสังคมที่เพียงพอเหมาะสม, หมายความว่า ๑๐ ไทยมีเศรษฐกิจหมุนเวียนและสังคมคาร์บอนต่ำ, หมายความว่า ๑๒ ไทยมีกำลังสมรรถนะสูง มุ่งเรียนรู้อย่างต่อเนื่องตบโจทย์การพัฒนาแห่งอนาคต
- ค. Sustainable Development Goal : SDGs เป้าหมายที่ ๑ ขจัดความยากจน, เป้าหมายที่ ๓ สุขภาพและความเป็นอยู่ที่ดี, เป้าหมายที่ ๔ การศึกษาที่มีคุณภาพ, เป้าหมายที่ ๕ ความเท่าเทียมทางเพศ เป้าหมายที่ ๘ งานที่มีคุณค่าและการเติบโตทางเศรษฐกิจ, เป้าหมายที่ ๑๕ ระบบนิเวศบก, เป้าหมายที่ ๑๖ ความสงบสุข ยุติธรรมและสถาบันเข้มแข็ง
- ง. ยุทธศาสตร์จังหวัดลพบุรี ประเด็นที่ ๓ เพิ่มพื้นที่สีเขียว ลดขยะพัฒนาพลังงานทดแทนและอนุรักษ์สิ่งแวดล้อม, ประเด็นที่ ๔ พัฒนาคุณภาพชีวิตคนทุกกลุ่มทุกช่วงวัย เรียนรู้ตลอดชีวิตเสริมสร้างสุขภาวะที่ดี เมืองลพบุรีมีความสงบสุข
- จ. ยุทธศาสตร์การพัฒนาขององค์กรปกครองส่วนท้องถิ่นในเขตจังหวัดลพบุรี ยุทธศาสตร์ที่ ๒ บริหารจัดการด้านการท่องเที่ยวอย่างยั่งยืน, ยุทธศาสตร์ที่ ๓ เพิ่มขีดความสามารถทางการศึกษา กีฬา ศาสนา วัฒนธรรม ประเพณีและพัฒนาคุณภาพชีวิต, ยุทธศาสตร์ที่ ๔ ท้องถิ่นสะอาดบริหารจัดการทรัพยากรธรรมชาติและสิ่งแวดล้อมที่ยั่งยืน
๒. ยุทธศาสตร์การพัฒนาคุณภาพชีวิต พัฒนาสังคม และอนุรักษ์วัฒนธรรม ประเพณีท้องถิ่น
- ๒.๓ แผนงานสังคมสงเคราะห์

ที่	โครงการ	วัตถุประสงค์	เป้าหมาย (ผลผลิตของโครงการ)	งบประมาณ					ตัวชี้วัด (KPI)	ผลที่คาดว่าจะได้รับ	หน่วยงานรับผิดชอบหลัก
				๒๕๖๖ (บาท)	๒๕๖๗ (บาท)	๒๕๖๘ (บาท)	๒๕๖๙ (บาท)	๒๕๗๐ (บาท)			
๑	ช่วยเหลือประชาชนด้านการส่งเสริมและพัฒนาคุณภาพชีวิต	เพื่อช่วยเหลือประชาชนด้านการส่งเสริมและพัฒนาคุณภาพชีวิตตามอำนาจหน้าที่ขององค์กรปกครองส่วนท้องถิ่น	เพื่อจ่ายเป็นค่าใช้จ่ายในการช่วยเหลือประชาชนที่ได้รับความเดือดร้อนด้านการส่งเสริมและพัฒนาคุณภาพชีวิต	๑๐๐,๐๐๐	๑๐๐,๐๐๐	๑๐๐,๐๐๐	๑๐๐,๐๐๐	๑๐๐,๐๐๐	ประชาชนที่ได้รับเดือดร้อนที่ขอรับความช่วยเหลือทุกคนได้รับการช่วยเหลือ	ประชาชนที่ได้รับความเดือดร้อนได้รับการช่วยเหลือด้านการส่งเสริมและพัฒนาคุณภาพชีวิต	สำนักปลัด

รายละเอียดโครงการพัฒนา
แผนพัฒนาท้องถิ่น (พ.ศ.๒๕๖๖ – ๒๕๗๐) ทบพวนครั้งที่ ๑ พ.ศ.๒๕๖๕
องค์การบริหารส่วนตำบลมูจลินท์ อำเภอท่าม่วง จังหวัดลพบุรี

- ก. ยุทธศาสตร์ชาติ ๒๐ ปี ยุทธศาสตร์ที่ ๑ ด้านความมั่นคง, ยุทธศาสตร์ที่ ๒ ด้านการสร้างความสามารถในการแข่งขัน, ยุทธศาสตร์ที่ ๓ ด้านการพัฒนาและเสริมสร้างศักยภาพทรัพยากรมนุษย์, ยุทธศาสตร์ที่ ๔ ด้านการสร้างโอกาสและความเสมอภาคทางสังคม, ยุทธศาสตร์ที่ ๕ ด้านการสร้างการเติบโตบนคุณภาพชีวิตที่เป็นมิตรต่อสิ่งแวดล้อม
- ข. แผนพัฒนาเศรษฐกิจและสังคมแห่งชาติ ฉบับที่ ๑๓ หมายความว่า ๔ ไทยเป็นศูนย์กลางทางการแพทย์และสุขภาพมูลค่าสูง, หมายความว่า ๘ ไทยมีพื้นที่และเมืองอัจฉริยะที่น่าอยู่ปลอดภัย เติบโตได้อย่างยั่งยืน, หมายความว่า ๙ ไทยมีความยากจนข้ามรุ่นลดลงและมีความคุ้มครองทางสังคมที่เพียงพอเหมาะสม, หมายความว่า ๑๐ ไทยมีเศรษฐกิจหมุนเวียนและสังคมคาร์บอนต่ำ, หมายความว่า ๑๒ ไทยมีกำลังสมรรถนะสูง มุ่งเรียนรู้อย่างต่อเนื่องตบโจทย์การพัฒนาแห่งอนาคต
- ค. Sustainable Development Goal : SDGs เป้าหมายที่ ๑ ขจัดความยากจน, เป้าหมายที่ ๓ สุขภาพและความเป็นอยู่ที่ดี, เป้าหมายที่ ๔ การศึกษาที่มีคุณภาพ, เป้าหมายที่ ๕ ความเท่าเทียมทางเพศ เป้าหมายที่ ๘ งานที่มีคุณค่าและการเติบโตทางเศรษฐกิจ, เป้าหมายที่ ๑๕ ระบบนิเวศบนบก, เป้าหมายที่ ๑๖ ความสงบสุข ยุติธรรมและสถาบันเข้มแข็ง
- ง. ยุทธศาสตร์จังหวัดลพบุรี ประเด็นที่ ๓ เพิ่มพื้นที่สีเขียว ลดขยะพัฒนาพลังงานทดแทนและอนุรักษ์สิ่งแวดล้อม, ประเด็นที่ ๔ พัฒนาคุณภาพชีวิตคนทุกกลุ่มทุกช่วงวัย เรียนรู้ตลอดชีวิตเสริมสร้างสุขภาวะที่ดี เมืองลพบุรีมีความสงบสุข
- จ. ยุทธศาสตร์การพัฒนาขององค์กรปกครองส่วนท้องถิ่นในเขตจังหวัดลพบุรี ยุทธศาสตร์ที่ ๒ บริหารจัดการด้านการท่องเที่ยวอย่างยั่งยืน, ยุทธศาสตร์ที่ ๓ เพิ่มขีดความสามารถทางการศึกษา กีฬา ศาสนา วัฒนธรรม ประเพณีและพัฒนาคุณภาพชีวิต, ยุทธศาสตร์ที่ ๔ ท้องถิ่นสะอาดบริหารจัดการทรัพยากรธรรมชาติและสิ่งแวดล้อมที่ยั่งยืน
๒. ยุทธศาสตร์การพัฒนาคุณภาพชีวิต พัฒนาสังคม และอนุรักษ์วัฒนธรรม ประเพณีท้องถิ่น
- ๒.๔ แผนงานเคหะและชุมชน

ที่	โครงการ	วัตถุประสงค์	เป้าหมาย (ผลผลิตของโครงการ)	งบประมาณ					ตัวชี้วัด (KPI)	ผลที่คาดว่าจะได้รับ	หน่วยงาน รับผิดชอบหลัก
				๒๕๖๖ (บาท)	๒๕๖๗ (บาท)	๒๕๖๘ (บาท)	๒๕๖๙ (บาท)	๒๕๗๐ (บาท)			
๑	Big cleaning day	เพื่อให้พื้นที่ตำบลมูจลินท์ น่าอยู่ สะอาดและสวยงาม	เพื่อจ่ายเป็นค่าใช้จ่ายต่างๆในการจัดกิจกรรมตามโครงการฯ เช่น จัดหาวัสดุ อุปกรณ์ต่างๆในการจัดกิจกรรมฯลฯ	๑๐,๐๐๐	๑๐,๐๐๐	๑๐,๐๐๐	๑๐,๐๐๐	๑๐,๐๐๐	หมู่บ้าน วัด สถานที่ราชการ ถนนสายต่างๆ ที่ได้รับการทำความสะอาด สะอาดเรียบร้อย จำนวน ๙ หมู่บ้าน	สภาพแวดล้อมของตำบลมูจลินท์มีความสะอาดเรียบร้อย	สำนักปลัด

รายละเอียดโครงการพัฒนา
แผนพัฒนาท้องถิ่น (พ.ศ.๒๕๖๖ - ๒๕๗๐) ทบพทวนครั้งที่ ๑ พ.ศ.๒๕๖๕
องค์การบริหารส่วนตำบลมูจลินท์ อำเภอท่าม่วง จังหวัดลพบุรี

- ก. ยุทธศาสตร์ชาติ ๒๐ ปี ยุทธศาสตร์ที่ ๑ ด้านความมั่นคง, ยุทธศาสตร์ที่ ๒ ด้านการสร้างความสามารถในการแข่งขัน, ยุทธศาสตร์ที่ ๓ ด้านการพัฒนาและเสริมสร้างศักยภาพทรัพยากรมนุษย์, ยุทธศาสตร์ที่ ๔ ด้านการสร้างโอกาสและความเสมอภาคทางสังคม, ยุทธศาสตร์ที่ ๕ ด้านการสร้างการเติบโตบนคุณภาพชีวิตที่เป็นมิตรต่อสิ่งแวดล้อม
- ข. แผนพัฒนาเศรษฐกิจและสังคมแห่งชาติ ฉบับที่ ๑๓ หมายความว่า ๔ ไทยเป็นศูนย์กลางทางการแพทย์และสุขภาพมูลค่าสูง, หมายความว่า ๘ ไทยมีพื้นที่และเมืองอัจฉริยะที่น่าอยู่ปลอดภัย เติบโตได้อย่างยั่งยืน, หมายความว่า ๙ ไทยมีความยากจนข้ามรุ่นลดลงและมีความคุ้มครองทางสังคมที่เพียงพอเหมาะสม, หมายความว่า ๑๐ ไทยมีเศรษฐกิจหมุนเวียนและสังคมคาร์บอนต่ำ, หมายความว่า ๑๒ ไทยมีกำลังสมรรถนะสูง มุ่งเรียนรู้อย่างต่อเนื่องตบโจทย์การพัฒนาแห่งอนาคต
- ค. Sustainable Development Goal : SDGs เป้าหมายที่ ๑ ขจัดความยากจน, เป้าหมายที่ ๓ สุขภาพและความเป็นอยู่ที่ดี, เป้าหมายที่ ๔ การศึกษาที่มีคุณภาพ, เป้าหมายที่ ๕ ความเท่าเทียมทางเพศ เป้าหมายที่ ๘ งานที่มีคุณค่าและการเติบโตทางเศรษฐกิจ, เป้าหมายที่ ๑๕ ระบบนิเวศบก, เป้าหมายที่ ๑๖ ความสงบสุข ยุติธรรมและสถาบันเข้มแข็ง
- ง. ยุทธศาสตร์จังหวัดลพบุรี ประเด็นที่ ๓ เพิ่มพื้นที่สีเขียว ลดขยะพัฒนาพลังงานทดแทนและอนุรักษ์สิ่งแวดล้อม, ประเด็นที่ ๔ พัฒนาคุณภาพชีวิตคนทุกกลุ่มทุกช่วงวัย เรียนรู้ตลอดชีวิตเสริมสร้างสุขภาวะที่ดี เมืองลพบุรีมีความสงบสุข
- จ. ยุทธศาสตร์การพัฒนาขององค์กรปกครองส่วนท้องถิ่นในเขตจังหวัดลพบุรี ยุทธศาสตร์ที่ ๒ บริหารจัดการด้านการท่องเที่ยวอย่างยั่งยืน, ยุทธศาสตร์ที่ ๓ เพิ่มขีดความสามารถทางการศึกษา กีฬา ศาสนา วัฒนธรรม ประเพณีและพัฒนาคุณภาพชีวิต, ยุทธศาสตร์ที่ ๔ ท้องถิ่นสะอาดบริหารจัดการทรัพยากรธรรมชาติและสิ่งแวดล้อมที่ยั่งยืน
๒. ยุทธศาสตร์การพัฒนาคุณภาพชีวิต พัฒนาสังคม และอนุรักษ์วัฒนธรรม ประเพณีท้องถิ่น
- ๒.๕ แผนงานสร้างความเข้มแข็งของชุมชน

ที่	โครงการ	วัตถุประสงค์	เป้าหมาย (ผลผลิตของโครงการ)	งบประมาณ					ตัวชี้วัด (KPI)	ผลที่คาดว่าจะได้รับ	หน่วยงาน รับผิดชอบหลัก
				๒๕๖๖ (บาท)	๒๕๖๗ (บาท)	๒๕๖๘ (บาท)	๒๕๖๙ (บาท)	๒๕๗๐ (บาท)			
๑	อบต.พบ ประชาชน	เพื่อบริการเชิงรุกแก่ ประชาชนในพื้นที่	ออกบริการเชิงรุกแก่ ประชาชน เช่น รับชำระ ภาษีเคลื่อนที่ บริการ ข้อมูลข่าวสารต่างๆ ฯลฯ	๕,๐๐๐	๕,๐๐๐	๕,๐๐๐	๕,๐๐๐	๕,๐๐๐	จัดทำโครงการ ปีละ ๑ ครั้ง	ประชาชนได้รับ ความสะดวก และรับทราบ ข้อมูลข่าวสาร ต่างๆ	สำนักปลัด
๒	ประชาคม หมู่บ้าน/ตำบล	เพื่อส่งเสริมให้ประชาชนมี ส่วนร่วมในการแก้ไข ปัญหาและพัฒนาท้องถิ่น	จัดเวทีประชาคมในระดับ หมู่บ้านและระดับตำบล	๕,๐๐๐	๕,๐๐๐	๕,๐๐๐	๕,๐๐๐	๕,๐๐๐	จัดทำโครงการ ปีละ ๑ ครั้ง	ประชาชนมีส่วนร่วม ในการแก้ไข ปัญหาและ พัฒนาท้องถิ่น	สำนักปลัด

รายละเอียดโครงการพัฒนา
แผนพัฒนาท้องถิ่น (พ.ศ.๒๕๖๖ - ๒๕๗๐) ทบพวนครั้งที่ ๑ พ.ศ.๒๕๖๕
องค์การบริหารส่วนตำบลมูจลินท์ อำเภอท่าม่วง จังหวัดลพบุรี

- ก. ยุทธศาสตร์ชาติ ๒๐ ปี ยุทธศาสตร์ที่ ๑ ด้านความมั่นคง, ยุทธศาสตร์ที่ ๒ ด้านการสร้างความสามารถในการแข่งขัน, ยุทธศาสตร์ที่ ๓ ด้านการพัฒนาและเสริมสร้างศักยภาพทรัพยากรมนุษย์, ยุทธศาสตร์ที่ ๔ ด้านการสร้างโอกาสและความเสมอภาคทางสังคม, ยุทธศาสตร์ที่ ๕ ด้านการสร้างการเติบโตบนคุณภาพชีวิตที่เป็นมิตรต่อสิ่งแวดล้อม
- ข. แผนพัฒนาเศรษฐกิจและสังคมแห่งชาติ ฉบับที่ ๑๓ หมายความว่า ๔ ไทยเป็นศูนย์กลางทางการแพทย์และสุขภาพมูลค่าสูง, หมายความว่า ๘ ไทยมีพื้นที่และเมืองอัจฉริยะที่น่าอยู่ปลอดภัย เติบโตได้อย่างยั่งยืน, หมายความว่า ๙ ไทยมีความยากจนข้ามรุ่นลดลงและมีความคุ้มครองทางสังคมที่เพียงพอเหมาะสม, หมายความว่า ๑๐ ไทยมีเศรษฐกิจหมุนเวียนและสังคมคาร์บอนต่ำ, หมายความว่า ๑๒ ไทยมีกำลังสมรรถนะสูง มุ่งเรียนรู้อย่างต่อเนื่องตบโจทย์การพัฒนาแห่งอนาคต
- ค. Sustainable Development Goal : SDGs เป้าหมายที่ ๑ ขจัดความยากจน, เป้าหมายที่ ๓ สุขภาพและความเป็นอยู่ที่ดี, เป้าหมายที่ ๔ การศึกษาที่มีคุณภาพ, เป้าหมายที่ ๕ ความเท่าเทียมทางเพศ เป้าหมายที่ ๘ งานที่มีคุณค่าและการเติบโตทางเศรษฐกิจ, เป้าหมายที่ ๑๕ ระบบนิเวศบก, เป้าหมายที่ ๑๖ ความสงบสุข ยุติธรรมและสถาบันเข้มแข็ง
- ง. ยุทธศาสตร์จังหวัดลพบุรี ประเด็นที่ ๓ เพิ่มพื้นที่สีเขียว ลดขยะพัฒนาพลังงานทดแทนและอนุรักษ์สิ่งแวดล้อม, ประเด็นที่ ๔ พัฒนาคุณภาพชีวิตคนทุกกลุ่มทุกช่วงวัย เรียนรู้ตลอดชีวิตเสริมสร้างสุขภาวะที่ดี เมืองลพบุรีมีความสงบสุข
- จ. ยุทธศาสตร์การพัฒนาขององค์กรปกครองส่วนท้องถิ่นในเขตจังหวัดลพบุรี ยุทธศาสตร์ที่ ๒ บริหารจัดการด้านการท่องเที่ยวอย่างยั่งยืน, ยุทธศาสตร์ที่ ๓ เพิ่มขีดความสามารถทางการศึกษา กีฬา ศาสนา วัฒนธรรม ประเพณีและพัฒนาคุณภาพชีวิต, ยุทธศาสตร์ที่ ๔ ท้องถิ่นสะอาดบริหารจัดการทรัพยากรธรรมชาติและสิ่งแวดล้อมที่ยั่งยืน
๒. ยุทธศาสตร์การพัฒนาคุณภาพชีวิต พัฒนาสังคม และอนุรักษ์วัฒนธรรม ประเพณีท้องถิ่น
- ๒.๖ แผนงานการศึกษา วัฒนธรรมและนันทนาการ

ที่	โครงการ	วัตถุประสงค์	เป้าหมาย (ผลผลิตของโครงการ)	งบประมาณ					ตัวชี้วัด (KPI)	ผลที่คาดว่าจะได้รับ	หน่วยงาน รับผิดชอบหลัก
				๒๕๖๖ (บาท)	๒๕๖๗ (บาท)	๒๕๖๘ (บาท)	๒๕๖๙ (บาท)	๒๕๗๐ (บาท)			
๑	แข่งขันกีฬาต้านยาเสพติด	เพื่อส่งเสริมให้เด็กเยาวชน ประชาชน ได้เล่นกีฬาและใช้เวลาว่างให้เกิดประโยชน์ ห่างไกลจากยาเสพติด	จัดการแข่งขันกีฬาแก่เด็ก เยาวชน และประชาชนในพื้นที่	๔๐,๐๐๐	๔๐,๐๐๐	๔๐,๐๐๐	๔๐,๐๐๐	๔๐,๐๐๐	จำนวนผู้เข้าร่วมโครงการ จำนวน ๗๐ คน	เด็ก เยาวชน ประชาชน ได้ประสบการณ์ในการแข่งขันและห่างไกลจากยาเสพติด	สำนักปลัด
๒	แข่งขันกีฬาพื้นบ้าน	เพื่อส่งเสริมให้เด็กเยาวชน ประชาชน ได้เล่นกีฬาและอนุรักษ์กีฬาพื้นบ้าน	จัดการแข่งขันกีฬาพื้นบ้านแก่เด็ก เยาวชน และประชาชนในพื้นที่	๓๐,๐๐๐	๓๐,๐๐๐	๓๐,๐๐๐	๓๐,๐๐๐	๓๐,๐๐๐	จำนวนผู้เข้าร่วมโครงการ จำนวน ๕๐ คน	เด็ก เยาวชน ประชาชน ได้ร่วมกันอนุรักษ์การเล่นกีฬาพื้นบ้าน	สำนักปลัด

รายละเอียดโครงการพัฒนา
แผนพัฒนาท้องถิ่น (พ.ศ.๒๕๖๖ - ๒๕๗๐) ทบพวนครั้งที่ ๑ พ.ศ.๒๕๖๕
องค์การบริหารส่วนตำบลมูจลินท์ อำเภอท่าม่วง จังหวัดลพบุรี

- ก. ยุทธศาสตร์ชาติ ๒๐ ปี ยุทธศาสตร์ที่ ๑ ด้านความมั่นคง, ยุทธศาสตร์ที่ ๖ ด้านการปรับสมดุลและพัฒนาระบบการบริหารจัดการภาครัฐ
- ข. แผนพัฒนาเศรษฐกิจและสังคมแห่งชาติ ฉบับที่ ๑๓ หมายความว่า ๘ ไทยมีพื้นที่และเมืองอัจฉริยะที่น่าอยู่ปลอดภัย เติบโตได้อย่างยั่งยืน, หมายความว่า ๑๑ ไทยสามารถลดความเสี่ยงและผลกระทบจากภัยธรรมชาติและการเปลี่ยนแปลงสภาพภูมิอากาศ, หมายความว่า ๑๓ ไทยมีภาครัฐที่ทันสมัย มีประสิทธิภาพและตอบโจทย์ประชาชน
- ค. Sustainable Development Goal : SDGs เป้าหมายที่ ๑๖ ความสงบสุข ยุติธรรมและสถาบันเข้มแข็ง, เป้าหมายที่ ๑๗ ความร่วมมือเพื่อการพัฒนาที่ยั่งยืน
- ง. ยุทธศาสตร์จังหวัดลพบุรี ประเด็นที่ ๔ พัฒนาคุณภาพชีวิตคนทุกกลุ่มทุกช่วงวัย เรียนรู้ตลอดชีวิตเสริมสร้างสุขภาวะที่ดี เมืองลพบุรีมีความสุข
- จ. ยุทธศาสตร์การพัฒนาขององค์กรปกครองส่วนท้องถิ่นในเขตจังหวัดลพบุรี ยุทธศาสตร์ที่ ๕ การบริหารจัดการองค์กรปกครองส่วนท้องถิ่นให้มีประสิทธิภาพ
๓. ยุทธศาสตร์การพัฒนาการบริหารจัดการและการรักษาความสงบ
- ๓.๑ แผนงานบริหารงานทั่วไป

ที่	โครงการ	วัตถุประสงค์	เป้าหมาย (ผลผลิตของโครงการ)	งบประมาณ					ตัวชี้วัด (KPI)	ผลที่คาดว่าจะได้รับ	หน่วยงาน รับผิดชอบ หลัก
				๒๕๖๖ (บาท)	๒๕๖๗ (บาท)	๒๕๖๘ (บาท)	๒๕๖๙ (บาท)	๒๕๗๐ (บาท)			
๑	อบรมและศึกษาดูงานเพื่อเพิ่มศักยภาพในการปฏิบัติงานให้แก่คณะผู้บริหาร สมาชิกสภา อบต. พนักงานส่วนตำบล และพนักงานจ้างของ อบต.	เพื่อให้คณะผู้บริหาร สมาชิกสภา อบต. พนักงานทุกคนมีความรู้และนำประสบการณ์มาใช้ในการปฏิบัติงาน	จัดอบรมและศึกษาดูงานแก่คณะผู้บริหาร สมาชิกสภา อบต. พนักงานส่วนตำบล พนักงานจ้างของ อบต.	๒๕๐,๐๐๐	๒๕๐,๐๐๐	๒๕๐,๐๐๐	๒๕๐,๐๐๐	๒๕๐,๐๐๐	ร้อยละ๘๐ของบุคลากรทั้งหมดได้รับการอบรมและศึกษาดูงาน	คณะผู้บริหาร สมาชิกสภา และพนักงานมีความรู้ในการปฏิบัติงาน	สำนักปลัด

รายละเอียดโครงการพัฒนา
แผนพัฒนาท้องถิ่น (พ.ศ.๒๕๖๖ - ๒๕๗๐) ทบพวนครั้งที่ ๑ พ.ศ.๒๕๖๕
องค์การบริหารส่วนตำบลมูจลินท์ อำเภอท่าม่วง จังหวัดลพบุรี

- ก. ยุทธศาสตร์ชาติ ๒๐ ปี ยุทธศาสตร์ที่ ๑ ด้านความมั่นคง, ยุทธศาสตร์ที่ ๖ ด้านการปรับสมดุลและพัฒนาระบบการบริหารจัดการภาครัฐ
- ข. แผนพัฒนาเศรษฐกิจและสังคมแห่งชาติ ฉบับที่ ๑๓ หมายความว่า ๘ ไทยมีพื้นที่และเมืองอัจฉริยะที่น่าอยู่ปลอดภัย เดิโตได้อย่างยั่งยืน, หมายความว่า ๑๑ ไทยสามารถลดความเสี่ยงและผลกระทบจากภัยธรรมชาติและการเปลี่ยนแปลงสภาพภูมิอากาศ, หมายความว่า ๑๓ ไทยมีภาครัฐที่ทันสมัย มีประสิทธิภาพและตอบโจทย์ประชาชน
- ค. Sustainable Development Goal : SDGs เป้าหมายที่ ๑๖ ความสงบสุข ยุติธรรมและสถาบันเข้มแข็ง, เป้าหมายที่ ๑๗ ความร่วมมือเพื่อการพัฒนาที่ยั่งยืน
- ง. ยุทธศาสตร์จังหวัดลพบุรี ประเด็นที่ ๔ พัฒนาคุณภาพชีวิตคนทุกกลุ่มทุกช่วงวัย เรียนรู้ตลอดชีวิตเสริมสร้างสุขภาวะที่ดี เมืองลพบุรีมีความสงบสุข
- จ. ยุทธศาสตร์การพัฒนาขององค์กรปกครองส่วนท้องถิ่นในเขตจังหวัดลพบุรี ยุทธศาสตร์ที่ ๕ การบริหารจัดการองค์กรปกครองส่วนท้องถิ่นให้มีประสิทธิภาพ
- ๓. ยุทธศาสตร์การพัฒนาการบริหารจัดการและการรักษาความสงบ
- ๓.๒ แผนงานการรักษาความสงบภายใน

ที่	โครงการ	วัตถุประสงค์	เป้าหมาย (ผลผลิตของโครงการ)	งบประมาณ					ตัวชี้วัด (KPI)	ผลที่คาดว่าจะได้รับ	หน่วยงาน รับผิดชอบหลัก
				๒๕๖๖ (บาท)	๒๕๖๗ (บาท)	๒๕๖๘ (บาท)	๒๕๖๙ (บาท)	๒๕๗๐ (บาท)			
๑	แก้ไขปัญหากล้งแล้ง	เพื่อบรรเทาภัยแล้งให้แก่ประชาชน	ค่าใช้จ่ายในการแก้ไขปัญหากล้งแล้ง เช่น ค่าจัดซื้อน้ำประปา ฯลฯ	๑๐,๐๐๐	๑๐,๐๐๐	๑๐,๐๐๐	๑๐,๐๐๐	๑๐,๐๐๐	จำนวนครัวเรือนที่ได้รับการช่วยเหลือจากปัญหากล้งแล้ง	ประชาชนได้รับการช่วยเหลือจากปัญหากล้งแล้ง	สำนักปลัด
๒	ซักซ้อมแผนปฏิบัติการป้องกันและบรรเทาสาธารณภัย	เพื่อให้เจ้าหน้าที่ประชาชนส่วนราชการได้มีความรู้ความเข้าใจในการป้องกันและบรรเทาสาธารณภัย	ดำเนินการซักซ้อมแผนป้องกันและบรรเทาสาธารณภัยต่างๆ แก่เจ้าหน้าที่ อบต. เจ้าหน้าที่อปพร. ผู้นำชุมชน ผู้นำท้องถิ่น เด็ก เยาวชน ประชาชน หน่วยงานราชการฯ ในพื้นที่	๓๐,๐๐๐	๓๐,๐๐๐	๓๐,๐๐๐	๓๐,๐๐๐	๓๐,๐๐๐	จำนวนผู้เข้าร่วมโครงการ จำนวน ๕๐ คน	เจ้าหน้าที่และหน่วยงานราชการในพื้นที่มีความรู้ในการป้องกันเหตุสาธารณภัย	สำนักปลัด

๒. บัญชีโครงการพัฒนาท้องถิ่น

แบบ ผ ๐๒/๑

รายละเอียดโครงการพัฒนา
 ที่นำมาจากแผนพัฒนาหมู่บ้านและแผนพัฒนาชุมชน
 (พ.ศ.๒๕๖๖ – ๒๕๗๐)
 องค์การบริหารส่วนตำบลมูจลินท์ อำเภอท่าม่วง จังหวัดลพบุรี

- ก. ยุทธศาสตร์ชาติ ๒๐ ปี ยุทธศาสตร์ที่ ๒ ด้านการสร้างความสามารถในการแข่งขัน, ยุทธศาสตร์ที่ ๕ ด้านการสร้างการเติบโตบนคุณภาพชีวิตที่เป็นมิตรต่อสิ่งแวดล้อม
- ข. แผนพัฒนาเศรษฐกิจและสังคมแห่งชาติ ฉบับที่ ๑๓ หมายความว่า ๑ ไทยเป็นประเทศชั้นนำด้านสินค้าเกษตรและเกษตรแปรรูปมูลค่าสูง, หมายความว่า ๕ ไทยเป็นประตูการค้าการลงทุนและยุทธศาสตร์ทางโลจิสติกส์ที่สำคัญของภูมิภาค, หมายความว่า ๘ ไทยมีพื้นที่และเมืองอัจฉริยะที่น่าอยู่ปลอดภัย เติบโตได้อย่างยั่งยืน
- ค. Sustainable Development Goal : SDGs เป้าหมายที่ ๖ น้ำสะอาดและการสุขาภิบาล, เป้าหมายที่ ๙ โครงสร้างพื้นฐานนวัตกรรมและอุตสาหกรรม, เป้าหมายที่ ๑๑ เมืองและชุมชนที่ยั่งยืน, เป้าหมายที่ ๑๕ ระบบนิเวศบก
- ง. ยุทธศาสตร์จังหวัดลพบุรี ประเด็นที่ ๑ สร้างมูลค่าเพิ่มสินค้าเกษตรปลอดภัยสู่เศรษฐกิจฐานราก, ประเด็นที่ ๓ เพิ่มพื้นที่สีเขียว ลดขยะพัฒนาพลังงานทดแทนและอนุรักษ์สิ่งแวดล้อม
- จ. ยุทธศาสตร์การพัฒนาขององค์กรปกครองส่วนท้องถิ่นในเขตจังหวัดลพบุรี ยุทธศาสตร์ที่ ๑ พัฒนาศักยภาพทางเศรษฐกิจเชิงสร้างสรรค์เข้มแข็งและยั่งยืน, ยุทธศาสตร์ที่ ๔ ท้องถิ่นสะอาดบริหารจัดการทรัพยากรธรรมชาติและสิ่งแวดล้อมที่ยั่งยืน

๑. ยุทธศาสตร์การพัฒนาเศรษฐกิจ การเกษตร อุตสาหกรรม

๑.๑ แผนงานอุตสาหกรรมและการโยธา

ที่	โครงการ	วัตถุประสงค์	เป้าหมาย (ผลผลิตของโครงการ)	งบประมาณ					ตัวชี้วัด (KPI)	ผลที่คาดว่าจะได้รับ	หน่วยงานรับผิดชอบหลัก
				๒๕๖๖ (บาท)	๒๕๖๗ (บาท)	๒๕๖๘ (บาท)	๒๕๖๙ (บาท)	๒๕๗๐ (บาท)			
๑	ถมดินที่สาธารณะ หมู่ที่ ๑ (แผนพัฒนาหมู่บ้าน หมู่ที่ ๑)	เพื่อปรับปรุงและพัฒนาที่ดิน สาธารณประโยชน์ให้มีความเหมาะสมและใช้ทำกิจกรรมของส่วนรวม	ถมดินพร้อมบดอัดแน่นสูงโดยเฉลี่ย ๐.๘๐ เมตร ปริมาณดินถมไม่น้อยกว่า ๘,๘๘๐ ลูกบาศก์เมตร หรือมีพื้นที่ไม่น้อยกว่า ๑๑,๑๐๐ ตารางเมตร ตามแบบ อบต.มูจลินท์กำหนด	๙๖๖,๐๐๐	-	-	-	-	ร้อยละ ๕๐ ของที่ดินสาธารณะ ได้รับการปรับปรุงให้ดีขึ้น	ทำให้ประชาชนมีสถานที่ในการใช้ทำกิจกรรมของหมู่บ้านหรือส่วนรวม	กองช่าง

รายละเอียดโครงการพัฒนา
ที่นำมาจากแผนพัฒนาหมู่บ้านและแผนพัฒนาชุมชน
(พ.ศ.๒๕๖๖ – ๒๕๗๐)
องค์การบริหารส่วนตำบลมจลินท์ อำเภอท่าม่วง จังหวัดลพบุรี

- ก. ยุทธศาสตร์ชาติ ๒๐ ปี ยุทธศาสตร์ที่ ๒ ด้านการสร้างความสามารถในการแข่งขัน, ยุทธศาสตร์ที่ ๕ ด้านการสร้างการเติบโตบนคุณภาพชีวิตที่เป็นมิตรต่อสิ่งแวดล้อม
- ข. แผนพัฒนาเศรษฐกิจและสังคมแห่งชาติ ฉบับที่ ๑๓ หมายความว่า ๑ ไทยเป็นประเทศชั้นนำด้านสินค้าเกษตรและเกษตรแปรรูปมูลค่าสูง, หมายความว่า ๕ ไทยเป็นประตูการค้าการลงทุนและยุทธศาสตร์ทางโลจิสติกส์ที่สำคัญของภูมิภาค, หมายความว่า ๘ ไทยมีพื้นที่และเมืองอัจฉริยะที่น่าอยู่ปลอดภัย เติบโตได้อย่างยั่งยืน
- ค. Sustainable Development Goal : SDGs เป้าหมายที่ ๖ น้ำสะอาดและการสุขาภิบาล, เป้าหมายที่ ๙ โครงสร้างพื้นฐานนวัตกรรมและอุตสาหกรรม, เป้าหมายที่ ๑๑ เมืองและชุมชนที่ยั่งยืน, เป้าหมายที่ ๑๕ ระบบนิเวศบก
- ง. ยุทธศาสตร์จังหวัดลพบุรี ประเด็นที่ ๑ สร้างมูลค่าเพิ่มสินค้าเกษตรปลอดภัยสู่เศรษฐกิจฐานราก, ประเด็นที่ ๓ เพิ่มพื้นที่สีเขียว ลดขยะพัฒนาพลังงานทดแทนและอนุรักษ์สิ่งแวดล้อม
- จ. ยุทธศาสตร์การพัฒนาขององค์กรปกครองส่วนท้องถิ่นในเขตจังหวัดลพบุรี ยุทธศาสตร์ที่ ๑ พัฒนาศักยภาพทางเศรษฐกิจเชิงสร้างสรรค์เข้มแข็งและยั่งยืน, ยุทธศาสตร์ที่ ๔ ท้องถิ่นสะอาดบริหารจัดการทรัพยากรธรรมชาติและสิ่งแวดล้อมที่ยั่งยืน

๑. ยุทธศาสตร์การพัฒนาเศรษฐกิจ การเกษตร อุตสาหกรรม

๑.๒ แผนงานการเกษตร

ที่	โครงการ	วัตถุประสงค์	เป้าหมาย (ผลผลิตของโครงการ)	งบประมาณ					ตัวชี้วัด (KPI)	ผลที่คาดว่าจะได้รับ	หน่วยงาน รับผิดชอบหลัก
				๒๕๖๖ (บาท)	๒๕๖๗ (บาท)	๒๕๖๘ (บาท)	๒๕๖๙ (บาท)	๒๕๗๐ (บาท)			
๑	กำจัดวัชพืชและผักตบชวา สายพื้งกันน้ำ (คูยืมดิน) (แผนพัฒนาหมู่บ้าน หมู่ที่ ๙)	เพื่อเพิ่มประสิทธิภาพในการระบายน้ำ กักเก็บน้ำได้มากขึ้น และรักษาความสะอาดของแหล่งน้ำ	กำจัดวัชพืชและผักตบชวาในคลองพื้งกันน้ำ (สายคูยืมดิน) ช่วงที่ ๑ กว้างเฉลี่ย ๑๖ เมตร ยาว ๑,๑๐๐ เมตร ช่วงที่ ๒ กว้างเฉลี่ย ๑๓ เมตร ยาว ๒,๗๐๐ เมตร	-	-	๒๑๒,๐๐๐	-	-	แหล่งน้ำได้รับการปรับปรุงพัฒนา จำนวน ๑ แห่ง	เกษตรกรมีน้ำใช้ในการทำการเกษตร	กองช่าง
๒	กำจัดวัชพืชและผักตบชวา สายคันฉลวด หมู่ที่ ๖ (แผนพัฒนาหมู่บ้าน หมู่ที่ ๖)	เพื่อเพิ่มประสิทธิภาพในการระบายน้ำ กักเก็บน้ำได้มากขึ้น และรักษาความสะอาดของแหล่งน้ำ	กำจัดวัชพืชและผักตบชวาในคลองคันฉลวด กว้างเฉลี่ย ๑๐ เมตร ยาว ๑,๔๐๐ เมตร	-	๕๔,๒๐๐	-	-	-	แหล่งน้ำได้รับการปรับปรุงพัฒนา จำนวน ๑ แห่ง	เกษตรกรมีน้ำใช้ในการทำการเกษตร	กองช่าง